



Република Северна Македонија

Министерство за земјоделство,  
шумарство и водостопанство



# **Стандардни Резултати за земјоделските стопанства опфатени во мрежата на сметководствени податоци од земјоделски стопанства за сметководствената 2019 година**

Скопје 2021

Македонски ФАДН

**Македонски ФАДН**

**Стандардни Резултати за земјоделските  
стопанства опфатени во мрежата на  
сметководствени податоци од  
земјоделски стопанства за  
сметководствената 2019 година**

Подготвено од:

Даниела Гидалова  
Ивана Цавироска  
Валентина Јанкоска  
Момчило Петровски

Одделение за сметководствени податоци  
од земјоделски стопанства

Издавач: Министерство за земјоделство, шумарство и водостопанство  
Тираж: 200

Скопје 2021

**Одделение за сметководствени податоци од земјоделски стопанства  
– Канцеларија за врски  
Министерство за земјоделство, шумарство и водостопанство  
ул.Аминта трети бр. 2, 1000 Скопје  
Република Северна Македонија  
тел: (02) 3134 477  
факс: (02) 3230 429  
e-mail: [info@mzsv.gov.mk](mailto:info@mzsv.gov.mk)**

## Содржина:

1. Резиме.....	6
2. Основни информации за ФАДН системот .....	6
2.1 Основни информации за Европскиот ФАДН систем .....	6
2.2 Основни информации за Македонскиот ФАДН систем .....	7
2.3 Типологија на земјоделски стопанства во Република Северна Македонија .....	8
2.4 Поле на истражување на мрежата за сметководствени податоци од земјоделски стопанства и план за избор на репрезентативни земјоделски стопанства.....	9
2.5 Опфат на ФАДН податоци.....	10
2.6 Начин на презентирање на резултати пресметани од сметководствени податоци од ФАДН .....	10
3. Опис на варијаблите во “Стандардни Резултати од ФАДН” .....	12
4. Графички приказ за калкулација на економски показатели.....	26
5. Стандардни Резултати за земјоделските стопанства опфатени во мрежата на сметководствени податоци од земјоделски стопанства за сметководствената 2019 година .....	31
5.1 Класификација на земјоделските стопанства според типот на земјоделско производство.....	31
5.2 Класификација на земјоделските стопанства според класа на економска големина	38

## Листа на табели

Табела 1: Групирање на земјоделски стопанства според тип на земјоделско производство .....	11
Табела 2: Групирање на земјоделски стопанства според класа на големина .....	11
Табела 3: Популација и примерок на земјоделски стопанства според тип на земјоделско производство.....	31
Табела 4: Податоци за селекција на производството според тип на земјоделско производство.....	32
Табела 5: Вредност на производството според тип на земјоделско производство .....	33
Табела 6: Трошоци според тип на земјоделско производство.....	34
Табела 7: Субвенции за тековните активности на земјоделското стопанство според тип на земјоделско производство.....	35
Табела 8: Биланси на субвенции и даноци според тип на земјоделско производство .....	35
Табела 9: Доход по земјоделско стопанство според тип на земјоделско производство ....	36
Табела 10: Доход по лице според тип на земјоделско производство.....	36
Табела 11: Биланси на крајот на сметководствената година според тип на земјоделско производство.....	37
Табела 12: Финансиски индикатори според тип на земјоделско производство.....	37
Табела 13: Популација и примерок на земјоделски стопанства според класа на економска големина .....	38
Табела 14: Податоци за селекција на производството според класа на економска големина .....	39
Табела 15: Вредност на производството според класа на економска големина.....	40
Табела 16: Трошоци според класа на економска големина .....	41

Табела 17: Субвенции за тековните активности на земјоделското стопанство според класа на економска големина .....	42
Табела 18: Биланси на субвенции и даноци според според класа на економска големина .....	42
Табела 19: Доход по земјоделско стопанство според според класа на економска големина .....	43
Табела 20: Доход по лице според според класа на економска големина.....	43
Табела 21: Биланси на крајот на сметководствената година според класа на економска големина .....	44
Табела 22: Финансиски индикатори според класа на економска големина .....	44
Табела 23: Примерок на земјоделски стопанства според површина на користено земјоделско земјиште.....	45
Табела 24: Податоци за селекција на производството според површина на користено земјоделско земјиште.....	46
Табела 25: Вредност на производството според површина на користено земјоделско земјиште.....	47
Табела 26: Трошоци според површина на користено земјоделско земјиште .....	48
Табела 27: Субвенции за тековните активности на земјоделското стопанство според површина на користено земјоделско земјиште .....	49
Табела 28: Биланси на субвенции и даноци според според површина на користено земјоделско земјиште.....	49
Табела 29: Доход по земјоделско стопанство според според површина на користено земјоделско земјиште.....	50
Табела 30: Доход по лице според според површина на користено земјоделско земјиште	50
Табела 31: Биланси на крајот на сметководствената година според површина на користено земјоделско земјиште .....	51
Табела 32: Финансиски индикатори според површина на користено земјоделско земјиште .....	51

## Листа на графיקони

Графикон 1: Калкулација на основни економски показатели .....	26
Графикон 2: Вкупна вредност на растенија и растително производство.....	27
Графикон 3: Вкупна вредност на животни и производи од животни .....	28
Графикон 4: Калкулација на капиталот на земјоделското стопанство .....	29
Графикон 5: Калкулација на одделни биланси и финансиски индикатори .....	29
Графикон 6: Калкулација на бруто инвестиции и нето инвестиции.....	30

## 1. Резиме

Согласно обврските кои произлегуваат од Законот за воспоставување мрежа за прибирање на сметководствени податоци од земјоделски стопанства (Сл. весник на Република Македонија бр.110/07, 53/2011), компјутерската база на податоци на системот за Мрежа на сметководствени податоци од земјоделски стопанства (ФАДН) за сметководствената 2019 година содржи 715 земјоделски стопанства (701 семејни земјоделски стопанства и 14 фирми). Согласно Договорот за прибирање на сметководствени податоци од земјоделски стопанства во 2019 година, 75 советници од Агенцијата за поттикнување на развојот на земјоделството беа ангажирани во прибирање на сметководствени податоци од земјоделски стопанства во полето на истражување за мрежа на сметководствени податоци од земјоделски стопанства.

По спроведената контрола на квалитетот на податоците, Стандардните Резултати беа пресметани за 626 земјоделски стопанства за класа на економска големина поголема од 2000 евра.

Оваа публикација содржи три основни делови:

- Воведен дел што ги опишува карактеристиките на системот на Мрежа на сметководствени податоци од земјоделски стопанства.
- Методолошки дел кој вклучува методолошки објаснувања на состојбата со доходот на земјоделските стопанства.
- Статистички дел кој содржи статистички податоци за групи на земјоделски стопанства кои се класифицирани согласно три критериуми на групирање: класа на економска големина, тип на земјоделско стопанство и користено земјоделско земјиште. Стандардните Резултати содржат варијабли што ги опишуваат карактеристиките на економско – финансиската ситуација на земјоделските стопанства во сметководствената година.

Претставените резултати се потполно конзистентни со економската идеја и категориите се претставени во Стандардните Резултати за ФАДН на Генералниот директорат за земјоделство и рурален развој (DG-AGRI).

Вредносните параметри кои се однесуваат на производство, трошоци и инвестиции се нето категории (со исклучок на ДДВ).

Во оваа публикација паричните вредности се изразени во парична единица на Република Северна Македонија – ДЕН (денари).

## 2. Основни информации за ФАДН системот

### 2.1 Основни информации за Европскиот ФАДН систем

ФАДН системот претставува Европски систем на прибирање сметководствени податоци од земјоделски стопанства кој формално е воспоставен во 1965 година. На почетокот системот беше воспоставен во бте држави-основачки на Европската Унија (Белгија, Франција, Холандија, Луксембург, Германија и Италија). Како што се прошируваше Европската Унија, така и ФАДН системот во фази се развиваше во државите кои се приклучуваа кон ЕУ. Во 2019 година ФАДН системот функционираше во 28 држави членки на ЕУ.

ФАДН претставува инструмент за евалуација на доходот и деловното работење на земјоделските стопанства, како и евалуација на влијанијата на Заедничката Земјоделска Политика гледано од аспект на Европската Унија.

За оваа цел се користат сметководствени податоци од секоја држава членка на Европската Унија во пропишана форма наречена “Farm Return” која се однесува на доходот и деловното работење на земјоделското стопанство.

Комплетираниот “Farm Return” се доставува до Европската Комисија за што државите членки на Европската Унија добиваат стандардна наплата за секој доставен и комплетен “Farm Return” согласно пропишаните правила во легислативата на ЕУ за ФАДН системот.

Некои од ФАДН системите на државите членки на ЕУ се воспоставени многу порано од воспоставувањето на ФАДН системот на ЕУ за свои национални потреби, но некои од државите членки на ЕУ го развиле системот со цел да ги задоволат барањата за членство на ЕУ. Сепак и во вториот случај податоците од ФАДН системот се основа и се користат за голем број на анализи за национални потреби.

Сегашната законска основа на системот за ФАДН на ЕУ е Регулативата на Советот (ЕС) број 1217/2009 (основен акт) изменета со ЕУ Регулативата 1318/2013, делегирачката Регулатива 1198/2014 и имплементирачката Регулатива 2015/220.

Селекцијата на земјоделските стопанства кои учествуваат во истражувањето се прави врз база на примерок дефиниран во селекционен план за секој регион во државата во која е воспоставен ФАДН системот. Истражувањето не ги опфаќа сите земјоделски стопанства, туку само оние стопанства кои по својата големина можат да се сметаат за комерцијални согласно методологијата на ФАДН системот на ЕУ. Насоките во врска со полето на истражување на ФАДН системот се пропишани во ЕУ Регулативата 1198/2014.

Применетата методологијата има за цел да обезбеди репрезентативни податоци во следниве три димензии: регион, економска големина и тип на земјоделско производство.

Европската Комисија е примарен корисник на анализите базирани на податоците од ФАДН системот, а збирните податоци можат да се пронајдат во базата на податоци за Стандардни Резултати на веб страницата на ЕУ за ФАДН системот, како и на повеќето веб страни на државите членки на ЕУ.

Специфична, а во исто време и единствена карактеристика на ФАДН системот е собирањето на сметководствени податоци кои спаѓаат во групата сензитивни податоци поради фактот што ја објаснуваат, примарно, економската и финансиската состојба на земјоделските стопанства.

Опфатот на податоците во ФАДН системот како и нивниот формат се, во најголем дел, детално специфицирани со Регулатива на Комисијата за имплементација, бр. 220/2015.

Канцелариите за врски се одговорни за активностите на ФАДН системите во секоја држава во која е воспоставен ФАДН системот и секоја година собираат сметководствени податоци преку примерокот на земјоделски стопанства во соодветната држава членка на ЕУ.

## **2.2 Основни информации за Македонскиот ФАДН систем**

Едно од барањата во процесот на прилагодување на институциите кон ЕУ е воспоставување на национална мрежа за прибирање на сметководствени податоци од земјоделски стопанства.

Податоците кои ги обезбедува мрежата за прибирање на сметководствени податоци од земјоделски стопанства се користат за годишно утврдување на доходот на земјоделските стопанства, како и за економска анализа на земјоделски стопанства и проценка на состојбата во земјоделството и пазарите со земјоделски производи.

Во Република Северна Македонија, воспоставувањето и функционирањето на национална мрежа на сметководствени податоци од земјоделски стопанства – Македонски ФАДН е дефинирано со „Законот за воспоставување мрежа за прибирање на сметководствени податоци од земјоделски

стопанства“ (Сл. весник на Република Македонија бр.110/07, 53/2011) – Закон за ФАДН и „Правилник за методологијата за пресметка на стандард аутпут коефициентите, како и начинот на прибирање на податоците и информациите од мрежата, методологијата за утврдување на типологија на земјоделски стопанства, класификација на земјоделски стопанства по тип на земјоделско производство и класите на економска големина на земјоделски стопанства, максималниот број на сметководствени стопанства и минималната економска големина на сметководствените стопанства и формата и содржината на единствениот образец за определување на доходот на земјоделските стопанства и анализа на деловното работење на земјоделските стопанства“ (Сл. весник на Република Северна Македонија бр.138/2020) – Правилник за ФАДН.

Според Законот за воспоставување мрежа за прибирање на сметководствени податоци од земјоделските стопанства, носители на мрежата за прибирање на сметководствени податоци од земјоделски стопанства се: МЗШВ, Националниот комитет за мрежата за сметководствени податоци од земјоделско стопанство, Одделението за сметководствени податоци од земјоделските стопанства во рамките на МЗШВ, Државниот завод за статистика, Агенцијата за поттикнување на развојот на земјоделството и земјоделските стопанства.

Според член 5 од Законот, МЗШВ е единствен државен орган кој има надлежност за воспоставување и реализација на мрежата за сметководствени податоци од земјоделско стопанство и е основен корисник на податоците од истата.

Задачите ги извршува Одделението за сметководствени податоци од земјоделски стопанства кое има улога на Канцеларија за врски и претставува клучен сегмент во делот на организација и имплементација на системот на ФАДН.

За потребите на мрежата на сметководствени податоци од земјоделски стопанства (Македонски ФАДН), прибирањето на сметководствени податоци од земјоделски стопанства согласно националното законодавство и законодавството на ЕУ за ФАДН, започна во 2010 година со прибирање на податоци и нивна контрола и обработка од репрезентативен примерок од 300 земјоделски стопанства, а од 2011 година примерокот е зголемен на 600 земјоделски стопанства дефинирани според нивната големина и тип. Во 2011 година примерокот се зголеми на 600 земјоделски стопанства, а во 2017 година на 700 земјоделски стопанства. Селекциониот план за сметководствената 2019 година во примерокот вклучува 750 земјоделски.

Во рамките на полето на истражување за мрежа на сметководствени податоци од земјоделски стопанства, постои голема разноликост на земјоделството. За да се осигури дека ФАДН примерокот адекватно ја рефлектира различноста, полето на набљудување е стратификувано со три критериуми: регион, економска големина и тип на земјоделско стопанство, како што е дефинирано со прописите за мрежа на сметководствени податоци од земјоделски стопанства.

Согласно одредбите на Правилникот за потребите на мрежата, сметководственото стопанство треба да има економска големина која е еднаква, или поголема од 2 000 евра. Со дефинираниот праг е овозможено покривање на 85% од Стандард Аутпутот.

## **2.3 Типологија на земјоделски стопанства во Република Северна Македонија**

Согласно член 8 од Законот за воспоставување мрежа на сметководствени податоци од земјоделски стопанства, Канцеларијата за врски и Државниот завод за статистика се надлежни за воспоставување на типологија на земјоделски стопанства.

Типологијата на земјоделските стопанства е единствена класификација на земјоделските стопанства според нивниот тип на земјоделско производство и економската големина како и значењето на другите профитабилни активности кои се директно поврзани со земјоделското производство.



Типологијата на земјоделските стопанства во Република Северна Македонија за прв пат е воспоставена во 2010 година врз основа на податоците од Земјоделскиот попис 2007 и Стандард Аутпут коефициентите за референтниот период 2004. Новата типологијата на земјоделските стопанства е објавена во јуни 2015 година и се заснова на податоците од структурното истражување на земјоделски стопанства спроведено во периодот од 1 до 20 јуни 2013 година и Стандард Аутпут коефициентите за референтниот период 2010.

Последната типологија на земјоделски стопанства е објавена во декември 2017 година врз основа на Стандард Аутпут Коефициентите 2013 и структурното истражување спроведено во 2016 година.

**Стандард Аутпут** коефициентите се однесуваат на ниво на целата територија на Република Северна Македонија и за најзначајните видови на растително и сточарско производство во Република Северна Македонија.

Со примена на Стандард Аутпут коефициентите, земјоделските стопанства се класифицирани според:

- Класа на економска големина
- Тип на земјоделско производство

**Економската големина** на земјоделското стопанство се определува врз основа на вкупната вредност на Стандард Аутпутите за сите видови на земјоделско производство кои се застапени на земјоделското стопанство. Економската големина се изразува со помош на Стандард Аутпут вредноста во евра и служи како основа за класифицирање на даденото стопанство во одредена класа на економска големина.

**Типот на земјоделско производство** го определува уделот на различните видови на земјоделски активности во вкупниот Стандард Аутпут на стопанството. Типот на земјоделско производство претставува одраз на производствениот систем на земјоделското стопанство.

Класификацијата на земјоделски стопанства се состои од групирања на слични земјоделски стопанства во класи (типови) на земјоделски стопанства на повисоко и пониско ниво на агрегација.

## **2.4 Поле на истражување на мрежата за сметководствени податоци од земјоделски стопанства и план за избор на репрезентативни земјоделски стопанства**

Според член 7 од Законот за измени и дополнувања на Закон за воспоставување на мрежа за прибирање на сметководствени податоци од земјоделски стопанства полето на истражување на мрежата за прибирање на сметководствени податоци од земјоделски стопанства ги опфаќа земјоделските стопанства со економска големина која е еднаква или поголема од 2000 евра.

Подготовката на селекциониот план за 2019 година се заснова на податоците од Земјоделскиот попис во 2007 година ажурирани со податоците од структурните истражувања на земјоделските стопанства спроведени во 2010, 2013 и 2016 година и Стандард Аутпутите за референтниот период 2013.

Коефициентите на Стандард Аутпут “2013” се пресметани како просек за пет последователни години и се однесуваат на календарските години 2011, 2012, 2013, 2014 и 2015. Репрезентативниот примерок на земјоделски стопанства во полето на истражување за потребите на мрежата за сметководствени податоци од земјоделски стопанства е утврден врз база на основните критериуми за стратифицирање во полето на истражување во согласност со класификацијата на земјоделските стопанства според тип на земјоделско производство и класа на економска големина.

## 2.5 Опфат на ФАДН податоци

За потребите на ФАДН се прибираат околу илјада различни сметководствени податоци поврзани со земјоделското стопанство. Тие ја рефлектираат состојбата и структурата на сопственоста на капацитетите, како и состојбата и структурата на изворите на обврските. Други податоци ја илустрираат структурата на приходите и трошоците на ниво на земјоделско стопанство. Особено значење им се дава на елементите поврзани со финансиската поддршка на земјоделското производство.

Опфатот и форматот на прибраните сметководствени податоци од земјоделските стопанства за потребите на ФАДН се пропишани со Правилник за ФАДН.

Со Правилникот е пропишана и содржината на Единствениот образец за определување на доходот на земјоделските стопанства и анализа на деловното работење на земјоделските стопанства, како и дефинициите и инструкциите за негово пополнување. Овој образец ги содржи следните групи на сметководствени податоци:

- Општи информации за земјоделското стопанство
- Вид на занимање
- Работна сила
- Средства
- Обврски
- Данок на додадена вредност (ДДВ)
- Трошоци за производство
- Земјоделски култури
- Добиточно производство
- Производи од животинско потекло и сродни услуги
- ОПА директно врзани со стопанството
- Субвенции

## 2.6 Начин на презентирање на резултати пресметани од сметководствени податоци од ФАДН

Резултатите пресметани врз основа на сметководствените податоци од земјоделските стопанства прибрани и внесени во софтверската база за потребите на ФАДН системот се презентирани во статистички сет наречен “Стандардни Резултати од ФАДН”. Овој сет ги содржи најзначајните вредности за групи на земјоделски стопанства избрани според тип на земјоделско производство и класа на економска големина.

Согласно правилата за објавување на ФАДН податоци се прикажуваат резултати од групи кои опфаќаат најмалку 15 земјоделски стопанства. Во случај на помала бројка се става точка “.” Се објавува само бројот на земјоделските стопанства.

**Табела 1: Групирање на земјоделски стопанства според тип на земјоделско производство**

Основен тип на земјоделско производство	
Тип	Опис
1	<i>Специјализирано за полјоделски култури</i>
2	<i>Специјализирано за градинарство</i>
3	<i>Специјализирано за повеќегодишни култури</i>
4	<i>Специјализирано за тревопасен добиток</i>
5	<i>Специјализирано за гранивори</i>
6	<i>Мешовито растително производство</i>
7	<i>Мешовито сточарско производство</i>
8	<i>Мешовито растително производство и добиток</i>

Групирањето според тип на земјоделско производство претставува комбинација од посебни типови на земјоделско производство групирани во осум основни типови на земјоделско производство.

Согласно методологијата за ФАДН пропишана во Правилникот за ФАДН, земјоделските стопанства се класифицирани во 14 класи на Економска големина. Бидејќи бројот на земјоделски стопанства во класите на економска големина поголеми од 15 000 евра во денарска противвредност е мал, за потребите на ФАДН направено е групирње согласно табелата подолу.

**Табела 2: Групирање на земјоделски стопанства според класа на големина**

Класи	Лимити во Евра
1	< 2 000 евра
2	2 000 ≤ 4 000 евра
3	4 000 ≤ 8 000 евра
4	8 000 ≤ 15 000 евра
5-14	15 000 ≥ 100 000 евра

Во табела 2 претставени се пет класи на економска големина во кои се групирани земјоделските стопанства во полето на истражување за мрежата на сметководствени податоци од земјоделски стопанства согласно правилата за групирање пропишани во Правилникот за ФАДН.

### 3. Опис на варијаблите во “Стандардни Резултати од ФАДН”

“Стандардните Резултати од ФАДН” содржат 10 предметни групи:

- Примерок и популација,
- Структура и приноси,
- Вредност на производството,
- Трошоци,
- Субвенции,
- Биланси на субвенции и даноци,
- Доход по земјоделско стопанство,
- Доход по лице,
- Биланси,
- Финансиски индикатори.

За да бидат полесно разбирливи специфичните варијабли кои се содржани во “Стандардните Резултати од ФАДН” се дефинирани и објаснети во понатамошниот текст. Исто така, за одредени варијабли се презентирани детални шеми на пресметка.

#### Примерок и популација

Симбол	Име на варијабла	Опис
SYS02	Претставени земјоделски стопанства	Вкупно претставени земјоделски стопанства во примерокот.
SYS03	Земјоделски стопанства во примерокот	Број на земјоделски стопанства во примерокот.

#### Структура и приноси

Симбол	Име на варијабла	Единица мерка	Опис
SE005	Економска големина	Евра	Економска големина на земјоделски стопанства изразена во евра SO (врз основа на типологијата на земјоделски стопанства).
SE010	Вкупен инпут на работна сила	ГРЕ	Вкупен инпут на работна сила на земјоделско стопанство изразена во годишни работни единици (еквивалент на полно работно време по лице). (SE015+SE020)
SE011	Инпут на работна сила	Часови	Време работено во часови од вкупниот инпут на работна сила на стопанството. (SE016+SE021)

SE015	Инпут на неплатена работна сила	CPE	Генерално се однесува на семејна работна сила изразена во семејна работна единица. (CPE = Семејна ГРЕ)
SE016	Инпут на неплатена работна сила	Часови	Време работено во часови од инпут на неплатена работна сила (генерално семејна) на земјоделското стопанство.
SE020	Инпут на платена работна сила	ГРЕ	Надоместокот може да биде во готово или во натура.
SE021	Инпут на платена работна сила	Часови	Време работено во часови од инпут на платена работна сила на земјоделското стопанство.
SE025	Вкупно користено земјоделско земјиште	ха	Вкупно користено земјоделско земјиште на земјоделското стопанство. Не се вклучени површини кои се користат за печурки, земјиште под закуп за помалку од една година, земјиште под шуми и други површини на земјоделското стопанство (патишта, езера, неземјоделско земјиште, итн.). Се состои од земјиште во лична сопственост, земјиште под закуп, земјиште во мешовита сопственост. Вклучува земјоделско земјиште кои привремено не се обработува за земјоделски цели или е повлечено од производство како дел од мерките на земјоделската политика. Изразено е во хектари (10.000 м <sup>2</sup> Вклучува и кујнски градини.
SE030	Изнајмено К.З.З.	ха	Користено земјоделско земјиште изнајмено од страна на сопственикот со договор за изнајмување за период од најмалку една година (надомест во готово или во натура). Изразено е во хектари (10.000 м <sup>2</sup> ).
SE035	Жита	ха	Озима пченица и куспе, тврда пченица, рж, јачмен, овес, микс од летни житарки, пченка зрно, други житни култури.
SE041	Други полјоделски култури	ха	Суви мешункасти растенија, компир, шеќерна репа, тревни маслодајни семиња и влакнести растенија вклучувајќи и семиња (со исклучок на памук) коноп, тутун, други индустриски растенија (вклучувајќи памук и шеќерна трска).
SE046	Зеленчук и цвеќе	ха	Свеж зеленчук, лубеници, јагоди, цвеќиња и орнаментални растенија (кои се одгледуваат на отворено или под заштитен простор). Основната површина се зема во предвид (не насадената површина) дури и ако се користи сукцесивно во текот на една и иста земјоделска година. Печурките се исклучени.

SE050	Лозја	ха	Вклучувајќи млади растенија (без расадници).
SE054	Постојани култури	ха	Овошје и ситно зрнесто овоштарници (вклучувајќи тропско овошје), овоштарници со цитруси, плантажи со маслинки, расадници и други постојани култури. Вклучувајќи млади растенија и постојани култури кои се одгледуваат под заштитен простор. Лозови насади не се вклучени. (SE055+SE060+SE065)
SE055	Овоштарници	ха	Овошни дрвја и ситно зрнесто овошје (вклучувајќи тропски и субтропски овошја) и цитрусни овошја.
SE071	Фуражни култури	ха	Сточни репи и растенија од fam.Brassica, други фуражни култури, површина повремено покриена со трева, ливади и постојани пасишта, груби пасишта.
SE080	Вкупно добиточни единици	ДЕ	Број на коњи, говеда, овци, кози, свињи и живина присутни на стопанството во просечни годишни единици, конвертирано во добиточни единици. Не се вклучени пчелни семејства, зајаци и други животни. Животни кои не му припаѓаат на стопанството, но се одржуваат под производствен договор и се земени во предвид за нивното годишно присуство.
SE085	Млечни крави	ДЕ	Женски говеда (вклучувајќи женски бафало), кои се отелиле и кои се одгледуваат главно за производство на млеко за човечка консумација. Вклучени се и крави кои се во пресушен период.
SE090	Други говеда	ДЕ	Сите други говеда.
SE095	Овци и кози	ДЕ	Кози, други кози, овци и други овци.
SE100	Свињи	ДЕ	Прасиња, маторици за приплод, свињи за тов, други свињи.
SE105	Живина	ДЕ	Бројлери, несилки и друга живина.

## Аутпут

Симбол	Име на варијабла	Единица мерка	Опис
SE131	Вкупен аутпут	ден	Вкупен аутпут од растенија и растително производство, животни и животинско производство и друг аутпут. Продажба и употреба на (растенија и животни), производи и животни + промени во залихи на производи + промени во вредност на животни – купување на животни + разни

			неисклучителни производи. (SE135+SE206+SE256)
SE135	Вкупен аутпут растенија и растително производство	ден	Продажба + употреба на стопанството + домашна потрошувачка (вредност на крајот на годината - вредност на почетокот на годината). (SE140+SE145+SE150+SE155+SE160+SE165+SE170+SE175+SE180+SE185+SE190+SE195+SE200)
SE140	Жита	ден	Вредност на аутпутот на жита.
SE145	Протеински култури	ден	Одгледувани за семе: не доколку се ожнеани зелени (сточна храна). Не се вклучени зеленчук или соја.
SE150	Компир	ден	Вклучувајќи ран компир и семе.
SE160	Маслодајни култури	ден	Маслодајни култури и други култури кои содржат влакна (со исклучок на памук).
SE165	Индустриски култури	ден	Коноп, тутун, други индустриски култури (вклучувајќи медицински растенија, мирудии, аромати и зачини, памук, шеќерна трска, влакна од лен и коноп).
SE170	Зеленчук и цвеќе	ден	Свеж зеленчук, дињи и јагоди, цвеќе и декоративни растенија (кои се одгледуваат на отворено и под заштитен простор). Вклучен е аутпут од печурки (но, површините под печурки не се вклучени во (SE046)).
SE175	Овошје	ден	Овошни дрвја и шумски плодови кои се одгледуваат на отворено (вклучувајќи и тропско овошје).
SE185	Вино и грозје	ден	Трпезно грозје, грозје за квалитетно/трпезно вино, секундарни производи од вино (шира, итн.), вино, производи од вино, суво грозје.
SE195	Површина под фуражни култури	ден	Сточни репи и растенија од fam.Brassica, други фуражни култури, површина повремено покриена со трева, ливади и постојани пасишта, груби пасишта, угари и земјоделско земјиште надвор од производство.
SE206	Вкупно аутпут од животни и производи од животни	ден	Аутпут од животни, промени во вредноста на животни, производи од анимално потекло. Аутпут од животни: продажба, домашна потрошувачка - купување. Се пресметува за коњи, крави, овци, кози, свињи, живина и други животни. Промени во вредноста на животни: вредност на крајот на годината - вредност на почетокот на годината. За животни кои се присутни на стопанството повеќе од една година, проценета е вредноста која кореспондира со порастот во волумен. Анимални продукти: продажба, домашна потрошувачка, употреба на стопанството, вредност на крајот на годината - вредност на

			почетокот на годината. Производи се: млеко и млечни производи од крава, овци, кози; волна, јајца од кокошки, други животински производи (ѓубрива, други јајца, итн.), приходи од животни одгледувани под договор (животни кои не припаѓаат на носителот на стопанството) и мед. (SE216+SE220+SE225+SE230+SE235+SE240+SE245+SE251)
SE216	Кравјо млеко и млечни производи	ден	Вредностите се запишуваат по одбивање на износот на коресподентната цена (доколку постои), но пред одземање на вредноста на супер цената (доколку постои). Таа е внесена како негативна субвенција специфична за секторот за млеко.
SE220	Говедско и телешко месо	ден	Производство + промени во вредноста. Нето промени во вредноста во однос на телиња за тов, други говеда под една говеда и пресушени млечни крави; промени во вредноста прилагодени во однос на сите категории говеда.
SE225	Свинско месо	ден	Производство + промени во вредноста. Нето промени во вредноста во однос на прасиња, свињи за тов и други свињи; промени во вредноста прилагодени во однос на свињи за приплод.
SE230	Овци и кози	ден	Производство + промени во вредноста. Нето промени во вредноста во однос на други овци и други кози; промени во вредноста прилагодени во однос на овци и кози за приплод.
SE235	Месо од живина	ден	Производство + промени во вредноста. Нето промени во вредноста прилагодени во однос на сите категории живина.
SE240	Јајца	ден	Само јајца од кокошки.
SE245	Овчо и козјо млеко	ден	Овчо и козјо млеко и млечни производи.
SE251	Други животни и производи	ден	Месо од коњи и други животни (вклучува промени во вредноста), волна, други животински производи (ѓубриво и др.), приходи од животни кои се одгледуваат под договор и млеко. Нето промени во вредноста во однос на пчелни семејства, зајаци и други животни; промени во вредноста прилагодени во однос на коњи.
SE260	Домашна потрошувачка	ден	Вредност на земјоделски (растенија и животни) производи конзумирани од семејството на носителот на стопанството. Земено е во предвид во износот на земјоделскиот аутпут.



SE265	Употреба на стопанството	ден	Вредност на растителни производи произведени и употребени на стопанството за добивање на друг финален земјоделски производ. Овие производи се пред се производи употребени како храна за животните кои се одгледуваат на стопанството, и семиња и садници произведени и употребени на стопанството. Овие производи се земаат во предвид во износот на земјоделскиот аутпут. Трошоците во врска со храната и семињата се најзначаен дел на овој износ.
-------	--------------------------	-----	---

### Трошоци

Симбол	Име на варијабла	Единица мерка	Опис
SE270	Вкупен инпут	ден	Вкупен инпут претставува збир од специфични трошоци, режиски трошоци, амортизација и надворешни фактори. Трошоците поврзани со земјоделските активности на носителот на стопанството и поврзани со аутпутот на сметководствената година. Вклучени се количините поврзани со инпутите произведени на стопанството (употреба на стопанството) = семиња и садници и храна за тревопасен добиток и гранивори, но не арско ѓубриво. Кога се калкулираат ФАДН стандардни резултати, даноците на стопанството и другите давачки не се вклучени во вкупниот износ на трошоци, но се земени во предвид во билансот "Субвенции и даноци" на тековните и нетековните операции. (SE281+SE336+SE360+SE365)
SE275	Вкупно меѓуфазна потрошувачка	ден	Вкупно специфични трошоци (вклучени се инпути произведени на стопанството) и режиски трошоци кои произлегуваат од производството во тековната година. (SE281+SE336)
SE281	Вкупно специфични трошоци	ден	Трошоци специфични за културата (семиња и садници, ѓубрива, средства за заштита, други специфични за културата трошоци, трошоци специфични за добитокот (храна за тревопасен добиток и гранивори, други специфични трошоци за добитокот) и специфични трошоци за останати профитабилни активности.

SE285	Семиња и растенија	ден	Поврзано со поделски и градинарски растенија. Нови насади со постојани култури и дрвна маса се сметаат за инвестиции.
SE290	Семиња и растенија произведени на земјоделско стопанство	ден	Семе и расад произведени и користени на земјоделско стопанство.
SE295	Ѓубрива	ден	Купени ѓубрива и подобрувачи на почвата (со исклучок на оние кои се употребуваат за шуми).
SE300	Средства за заштита	ден	Средства за заштита на растенијата, стапици и мамки, плашила за птици, против-градносна заштита, заштита од мраз, итн. (со исклучок на оние кои се употребуваат за шуми).
SE305	Други специфични за културата трошоци	ден	Вклучувајќи анализа на почва, купување на постојани култури, изнајмување на земјиште за културат за период помалку од една година, купување на производи за културите (грозје, итн.), трошоци настанати за подготовка за пазар, складирање, маркетинг на културите, итн.
SE310	Храна за тревопасен добиток	ден	Концентрирана добиточна храна (вклучени минерални и конзерванси), груба сточна храна, издатоци за користење на заедничко земјиште за напасување, издатоци за трошоци за изнајмување на земјиште за фуражни култури кое не е вклучено во КЗЗ за коњи, говеда, овци и кози. Двете, домашно производство и купена.
SE315	Храна за тревопасен добиток, сопствено производство	ден	Пазарни производи од стопанството (вклучувајќи млеко поинакво од илцианото) употребено како храна за тревопасен добиток.
SE320	Храна за свињи и живина	ден	Храна за свињи и живина. Двете, домашно производство и купена.
SE325	Храна за свињи и живина, сопствено производство	ден	Пазарни производи од стопанството (вклучувајќи млеко поинакво од илцианото) употребено како храна за гранивори.
SE330	Други специфични за добитокот трошоци	ден	Ветеринарни трошоци и трошоци за репродукција, тестови за млеко, повремени набавки на производи од животинско потекло (млеко, итн.), трошоци настанати при подготовка за пазар, складирање, маркетинг на добиточни производи, итн.
SE336	Вкупно режиски трошоци за земјоделството	ден	Трошоци за снабдување поврзани со производствените активности, но не се поврзани со специфични линии на производството.

SE340	Машини и згради, тековни трошоци	ден	Трошоци за тековно одржување на опрема (купување на мали капацитети), трошоци за возила, тековно одржување на згради и подобрување на земјиште, осигурување на згради. Големи поправки се сметаат за инвестиции.
SE345	Енергија	ден	Моторни масла и средства за подмачкување, електрична енергија, горива за греење.
SE350	Договорна работа	ден	Трошоци поврзани со работа која се врши од страна на изведувачи и за изнајмување на машини.
SE356	Други директни инпути	ден	Вода, осигурување (со исклучок на згради и несреќи при работа) и други режиски трошоци на стопанството (сметководствени такси, телефонски сметки, итн.).
SE360	Амортизација	ден	Амортизација на капитални средства пресметани со вредноста на замена. Влегување во сметките на амортизација на капитални средства во текот на сметководствената година. Се утврдува на база на вредноста на замена. Се однесува на плантажи со постојани култури, земјоделски згради и фиксна опрема, подобрување на земјиште, машини и опрема и плантажи со шуми. Не се однесува на амортизација на земјиште и обртен капитал.
SE365	Вкупно надворешни фактори	ден	Надоместок за инпути (работа, земјиште и капитал) кои не се сопственост на носителот на стопанството. Тоа се плати, закупнина и платена камата. (SE370+SE375+SE380)
SE370	Платени плати	ден	Плати и придонеси за социјално осигурување (осигурување) на работната сила. Исклучена е сумата добиена од работниците кои се сметаат за неплатени работници (плати пониски од нормалните плати).
SE375	Платена закупнина	ден	Платена закупнина за земјоделско земјиште и објекти и трошоци за изнајмување.
SE380	Платена камата	ден	Камата и финансиски трошоци платени за кредити добиени за набавка на земјиште, објекти, машини и опрема, добиток, обртен капитал и камати и финансиски трошоци за долгови. Субвенциите за камати треба да се одземат.

## Субвенции

Симбол	Име на варијабла	Единица мерка	Опис
SE605	Вкупно субвенции – со исклучок на инвестиции	ден	Субвенции на тековните операции поврзани со производството (не се инвестиции). Притоа каматни субвенции и плаќања за земјоделски активности не се вклучени. Влегување во сметките е генерално врз основа на права и не примиле плаќање со цел да се добијат кохерентни резултати (производство/ трошоци/субвенции) за дадената сметководствена година. (SE610+SE615+SE624+SE625+SE626+SE630+SE699)
SE610	Вкупно субвенции за растително производство	ден	Сите субвенции на стопанството за растително производство, вклучувајќи компензаторни плаќања/ плаќања по површина и премии за угар. (SE611+SE612+SE613)
SE611	Компензаторни плаќања / плаќања по површина	ден	Износите исплатени на производителите на жита, маслодајни култури и протеински култури.
SE612	Премии за угар	ден/ха	Износите на премии добиени од производителите на жита, маслодајни култури и протеински култури кои се задолжени дел од површината да остават по угар. Таа површина би можела да се користи за некои производи кои не се храна.
SE613	Други субвенции за растително производство	ден	Сите останати субвенции на стопанството за поделски, градинарски и повеќегодишни култури.
SE615	Вкупно субвенции за сточарство	ден	Сите субвенции на стопанството за добиток и производи од анимално потекло. (SE616+SE617+SE618+SE619)
SE616	Субвенции за млеко и млечни производи	ден	Како додаток на премијата за млеко вклучени се субвенции за млечни производи. Износот на данокот за млеко треба да се одбие.
SE617	Субвенции за други говеда	ден	Сите субвенции на стопанството добиени за говеда, но не за млечни крави, на пр: премии за машки телиња, премии за млади машки говеда, премии за крави систем крава теле, итн.
SE618	Субвенции за овци & кози	ден	Како додаток на премиите за овци и кози вклучени се субвенции за производи од овци и кози.
SE619	Други субвенции за сточарство	ден	Сите останати субвенции на стопанството за други животни или производи од анимално потекло. Вклучени се износи за било кои од следните категории – млеко, говедско

			/телешко месо чии износи неможат да се внесат под овие категории поради недостаток од детални информации.
SE621	Субвенции за животна средина	ден	Доколку има расположливи детали во сметките на стопанството.
SE622	Субвенции за подрачја со ограничени можности	ден	Субвенции за подрачја со ограничени можности.
SE623	Други исплати за рурален развој	ден	Поддршка за да им се помогне на земјоделските производители да ги адаптираат стандардите, да ги користат советодавните услуги за стопанството, да го подобрат квалитетот на земјоделските производи, тренинзи, пошумување и економска стабилност на шумите.
SE624	Вкупно поддршка за рурален развој	ден	Вклучува субвенции за животна средина, субвенции за подрачја со ограничени можности и други исплати за рурален развој вклучително и националните плаќања за рурален развој. (SE621+SE622+SE623)
SE625	Субвенции за меѓуфазна потрошувачка	ден	Сите субвенции за меѓуфазна потрошувачка на стопанството. Исклучени се субвенции за плати, закуп и камати.
SE626	Субвенции за надворешни фактори	ден	Субвенции за плати, закуп и камати.
SE630	Производно-неврзани директни плаќања	ден	Поединечно плаќање за фарма и шема за плаќање по единица површина.
SE699	Други субвенции	ден	Други добиени субвенции, вклучувајќи грантови и субвенции за елементарни непогоди или вонредни субвенции(агро-парична компензација, итн.).

### Биланси на субвенции и даноци

Симбол	Име на варијабла	Единица мерка	Опис
SE600	Биланс на тековни субвенции и даноци	ден	Субвенции и даноци кои произлегуваат од тековни производствени активности во сметководствената година. Биланси на субвенции и даноци на тековните операции = Субвенции на стопанството + ДДВ биланс на тековните операции – Даноци на стопанството. (SE605+SE395-SE390)
SE605	Вкупно субвенции – со исклучок на инвестиции	ден	Субвенции на тековните операции поврзани со производството (не за инвестиции). Притоа, плаќања за престанок на земјоделски

			активности не се вклучени. Внесот во сметките е генерален врз основа на правото и не примање на плаќање, со цел да се добие кохерентни резултати (производство/ трошоци/субвенции) за тековната сметководствена година. (SE610+SE615+SE624+SE625+SE626+SE630+SE699).
SE395	ДДВ биланси со исклучок на инвестиции	ден	Генерално правило е сите внесови да бидат направени без ДДВ; ова не претставува проблем кога носителот на стопанството е предмет на нормален ДДВ систем. Кога се работи за посебни земјоделски системи треба да се евидентираат различни износи на ДДВ така што кога се пресметуваат резултати било кои предности на националните земјоделски ДДВ системи треба да бидат земени во предвид.
SE390	Даноци	ден	Даноци на стопанството и други давачки (не е вклучен ДДВ и персонален данок на носителот на стопанството) и даноци и други давачки за земјиште и згради. Субвенции на даноци се одземаат.

### Приходи по земјоделско стопанство

Симбол	Име на варијабла	Единица мерка	Опис
SE131	Вкупно приходи	ден	Вкупен аутпут од растенија и растително производство, животни и животинско производство и друг аутпут. Продажба и употреба на (растенија и животни), производи и животни + промени во залихи на производи + промени во вредност на животни – купување на животни + разни неисклучителни производи. (SE135+SE206+SE256)
SE275	Вкупно меѓуфазна потрошувачка	ден	Вкупно специфични трошоци (вклучени се инпути произведени на стопанството) и режиски трошоци кои произлегуваат од производството во тековната година. (SE281+SE336)
SE600	Биланс на тековни субвенции и даноци	ден	Субвенции и даноци кои произлегуваат од тековни производствени активности во сметководствената година. Биланси на субвенции и даноци на тековните операции = субвенции на стопанството + ДДВ биланс на тековните операции – даноци на стопанството. (SE605+SE395-SE390)

SE410	Бруто доход на земјоделско стопанство	ден	Приходи – меѓуфазна потрошувачка + биланси од субвенции и даноци. (SE131-SE275+SE600)
SE360	Амортизација	ден	Амортизација на капитални средства пресметани со вредноста на замена. Влегување во сметките на амортизација на капитални средства во текот на сметководствената година. Се утврдува на база на вредноста на замена. Се однесува на плантажи со постојани култури, земјоделски згради и фиксна опрема, подобрување на земјиште, машини и опрема и плантажи со шуми. Не се однесува на амортизација на земјиште и обртен капитал.
SE415	Нето додадена вредност на земјоделско стопанство	ден	Надоместок за фиксни фактори на производството (работа, земјиште и капитал), независно од тоа дали се екстерни фактори или семејни. Како резултат на тоа стопанствата може да се споредуваат независно од семејна/несемејна природа на вработените фактори на производство. За пресметка на нето додадена вредност на земјоделско стопанство вредноста на амортизација се одзема од бруто доход на земјоделско стопанство. (SE410-SE360)
SE365	Вкупно надворешни фактори	ден	Надоместок за инпути (работа, земјиште и капитал) кои не се сопственост на носителот на стопанството. Тоа се плати, закупнина и платена камата. (SE370+SE375+SE380)
SE420	Приход на семејно земјоделско стопанство	ден	Надоместок за фиксни фактори на производство на семејството, на пример: работа, земјиште и капитал и ризици на претприемач (загуби/профит) во сметководствената година. Тоа е еднакво на Бруто доход на земјоделско стопанство – вкупно надворешни фактори + биланс од субвенции и даноци на инвестиции. (SE415-SE365+SE405)

## Приходи по лице

Симбол	Име на варијабла	Единица мерка	Опис
SE425	Нето додадена вредност на земјоделското стопанство / ГРЕ	ден/ГРЕ	Нето додадена вредност на земјоделското стопанство изразена во годишни работни единици. (SE415/SE010)
SE430	Приход на семејно земјоделско стопанство / СРЕ	ден/СРЕ	Приход на семејно земјоделско стопанство изразен во семејни работни единици. (SE420/SE015)

## Биланс на состојба

Симбол	Име на варијабла	Единица мерка	Опис
SE436	Вкупно средства	ден	Само сопствените средства се земаат во предвид. Ова вклучува фиксни и тековни средства. (SE441+SE465)
SE441	Вкупно фиксни средства	ден	Земјоделско земјиште, земјоделски објекти и шуми, машини и опрема, добиток за приплод. Вклучува исто така инвестиции во фиксни средства.
SE446	Земјиште, постојани култури и квоти	ден	Земјоделско земјиште, постојани култури, подобрување на земјиште, квоти и други пропишани права (вклучително и аквизициски трошоци) и шумско земјиште. Исто така и постојани култури под инвестиции.
SE450	Објекти	ден	Објекти и фиксна опрема која му припаѓа на сопственикот. Исто така и вредноста на недовршена инвестиција.
SE455	Машини	ден	Машини, трактори, автомобили и камиони, опрема за наводнување (со исклучок на оние со мала вредност или користени само во текот на една година). Вклучува вредност на недовршена инвестиција.
SE460	Добиток за приплод	ден	Вредност на крајот на годината за добиток за приплод, млечни крави, други крави, кози, овци и свињи за приплод.
SE465	Вкупно тековни средства	ден	Неприплоден добиток + Обртен капитал (Залихи на земјоделски производи + друг обртен капитал)
SE470	Не-приплоден добиток	ден	Сите видови на добиток со исклучок на добитокот за приплод.
SE475	Залихи на земјоделски производи	ден	Сите видови на растенија и производи од животни (со исклучок на млади растенија).
SE480	Друг обртен капитал	ден	Овде се вклучени: зимските култури, уделот во кооперативи или други земјоделки



			организации, побарувања на краток рок, парични средства на рака или во банка (средства неопходни за функционирање на стопанството).
SE485	Вкупно обврски	ден	Вредност на крајот на годината од вкупно долгорочни, среднорочни или краткорочни кредити кои треба да се вратат. (SE490+SE495)
SE490	Долгорочни кредити	ден	Кредити под договор за период повеќе од една година.
SE495	Краткорочни кредити	ден	Кредити под договор за период помалку од една година и заостанати исплати.
SE501	Нето вредност	ден	= вкупно средства – обврски. (SE436-SE485)

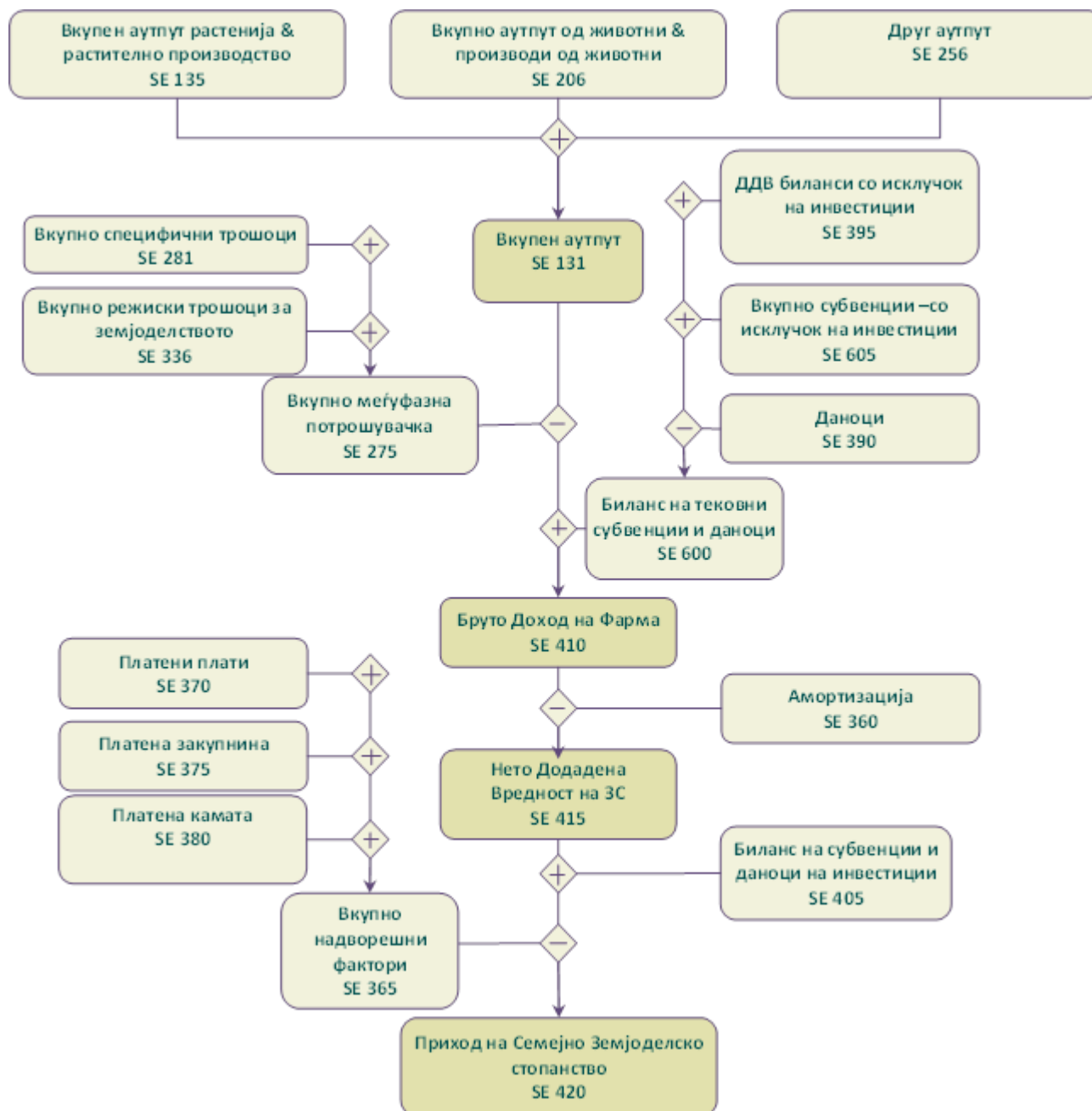
### Финансиски индикатори

Симбол	Име на варијабла	Единица мерка	Опис
SE510	Просечен капитал на стопанството	ден	Просечна вредност ( = {вредност на почеток на годината +вредност на крајот на годината} / 2) од обртен капитал = добиток + постојани култури + подобрувања на земјиште + објекти + машини и опрема + обртен капитал. Не е вклучена вредноста на квоти и други пропишани права. Се пресметува само доколку вредноста на земјиштето е запишана поседно од вредноста на капиталот.
SE516	Бруто инвестиции	ден	Купување – продажба на фиксни средства + промени во вредноста кај добиток за приплод.
SE521	Нето инвестиции	ден	Бруто инвестиции – амортизација. (SE516-SE360)
SE526	Готовински тек (1)(Cash Flow)	ден	Капацитет на стопанството за штедење и самофинансирање земајќи ги во предвид само тековните операции. Се пресметува на следниот начин: продажба на земјоделски производи + други продажби + продажба на животни – вкупни инпути – купување на животни + биланс на субвенции и даноци за тековни операции и инвестиции.
SE530	Готовински тек (2)(Cash Flow)	ден	Капацитет на стопанството за штедење и самофинансирање. Се пресметува на следниот начин: Готовински тек (1) + продажба на фиксни средства – купување на фиксни средства и инвестиции + вкупно пасива од вредноста на крајот на годината – вкупно пасива од вредноста на почетокот на годината.

## 4. Графички приказ за калкулација на економски показатели

Во ова поглавје претставени се графикони за калкулација на основните економски показатели кои се користени во Стандардните Резултати за ФАДН. Овие графикони се развиени со користење на материјали објавени на веб страната на Европскиот ФАДН систем.

Графикон 1: Калкулација на основни економски показатели



Во графикон 1 претставен е методот на калкулација на одредени основни економски показатели. Бруто доход на земјоделско стопанство е првиот економски показател за профитабилноста на земјоделското стопанство. Се пресметува со одземање на сумата на вкупната

меѓуфазна потрошувачка од вкупниот аутпут и додавање на билансот на субвенциите и даноците поврзани со тековните активности. Субвенциите го зголемуваат бруто доходот на земјоделското стопанство, додека даноците (тие не се земени во предвид во меѓуфазната потрошувачка) го намалуваат бруто доходот на земјоделското стопанство. По одземање на амортизацијата од бруто доходот на земјоделското стопанство се добива нето додадена вредност на земјоделското стопанство. Во следна фаза се одземаат трошоците на надворешните фактори од нето додадената вредност на земјоделското стопанство и се додава билансот на субвенции и даноци на инвестиции. На тој начин се добива основен економски показател добиен во рамки на тековните активности на земјоделското стопанство, дефиниран како приход на семејно земјоделско стопанство. Наведениот приход се состои од плаќање за сопствени производни средства (работа, земјиште и капитал), вклучени во оперативни активности на земјоделското стопанство и ризиците преземени од страна на операторот на земјоделскиот бизнис во финансиската година.

**Графикон 2: Вкупна вредност на растенија и растително производство**

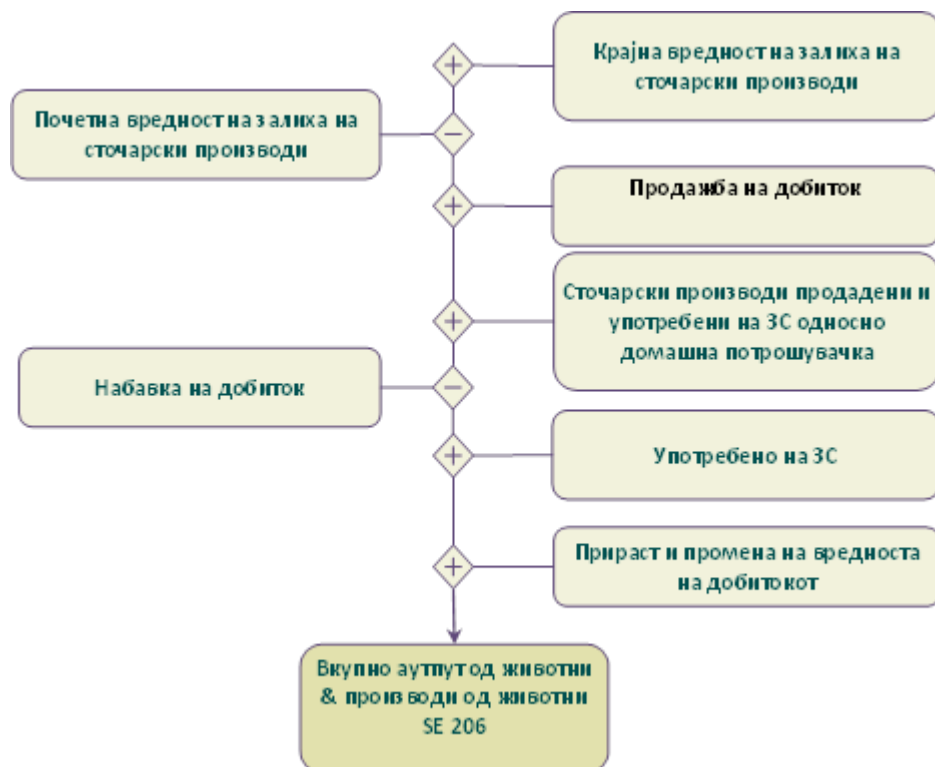


Во графикон 2 и графикон 3 претставен е методот на калкулација на вкупната вредност на аутпутот за растенија и растително производство, животни и производи од животни добиен од оперативните активности на земјоделското стопанство.

Калкулацијата на аутпутот ги зема во предвид продажбата на производите, промена во вредноста на залихи, употреба на земјоделското стопанство и домашна потрошувачка.

Благодарение на таквиот пристап, се добива целосна рефлексивност на обрт на готов производ - пазарните трансакции, бесплатни трансфери и трансфери на производи во рамки на оперативните активности на земјоделското стопанство.

**Графикон 3: Вкупна вредност на животни и производи од животни**



Калкулацијата на вкупната вредност на аутпутот од животните ја зема во предвид проценетата промена во вредноста на добитокот за приплод и добитокот кој не е за приплод. Промената во вредноста на основниот добиток е резултат на промени во цените во финансиската година. Вредноста на ре-евалуација на основниот добиток е претставена како системска варијабла SE211.

Наспроти ова, вредноста на набавениот добиток е одземена во калкулацијата на вредноста на аутпутот на животните, поради што калкулацијата на резултатот е илустрација на имплементираното сопствено производство.

Поради овие причини, вредноста на набавката на добитокот не се наоѓа во структурата на трошоците на земјоделското стопанство.

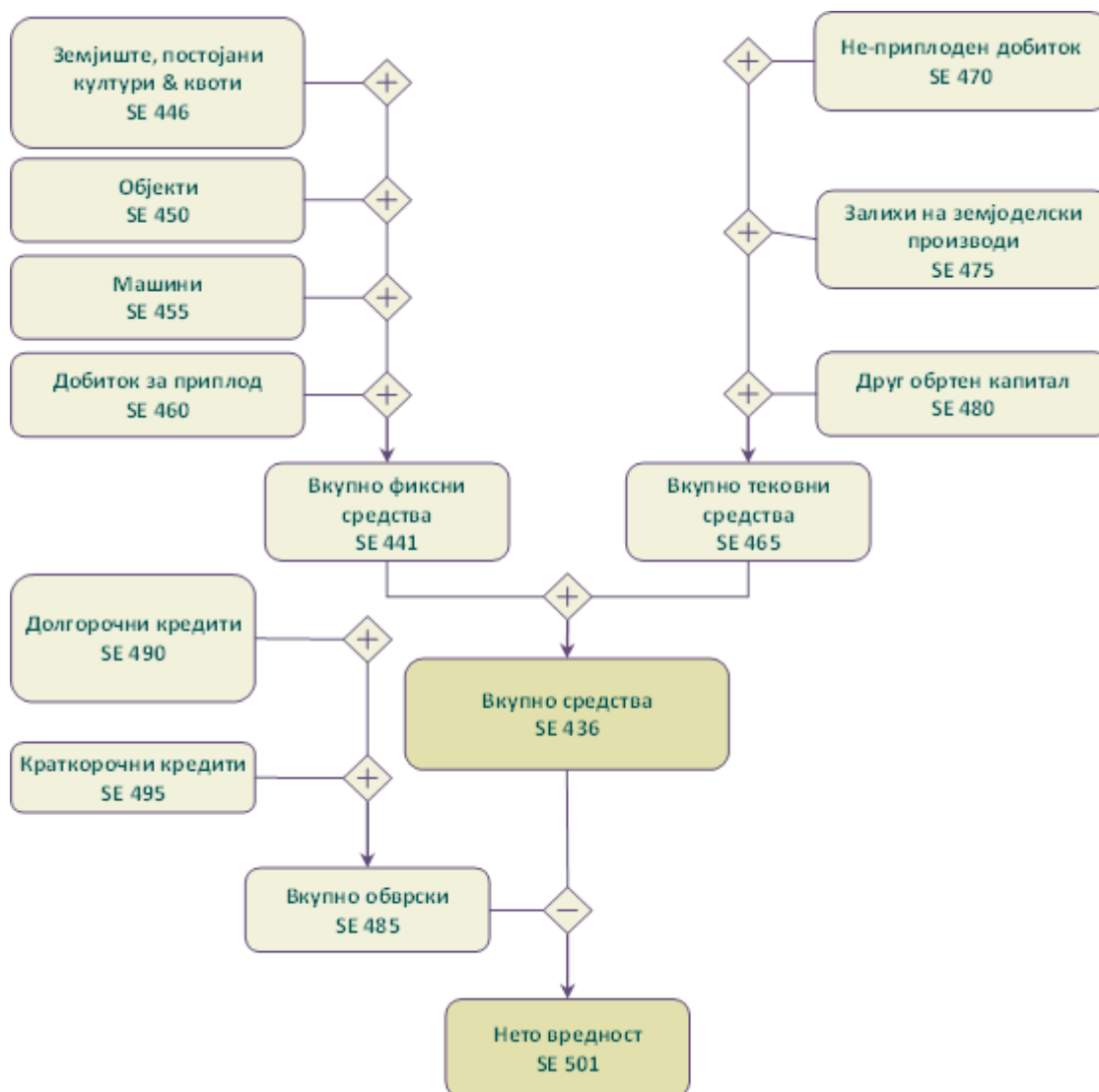
Во случајот на добиток кој не е за приплод, промената во вредноста на добитокот се пресметува како разлика помеѓу крајната и почетната вредност на залихи.

Графикон 4 претставува метод на калкулација на капиталот на земјоделското стопанство согласно методолошките претпоставки на ФАДН. Обртните средства не ја вклучуваат вредноста на земјиштето.

**Графикон 4: Калкулација на капиталот на земјоделското стопанство**

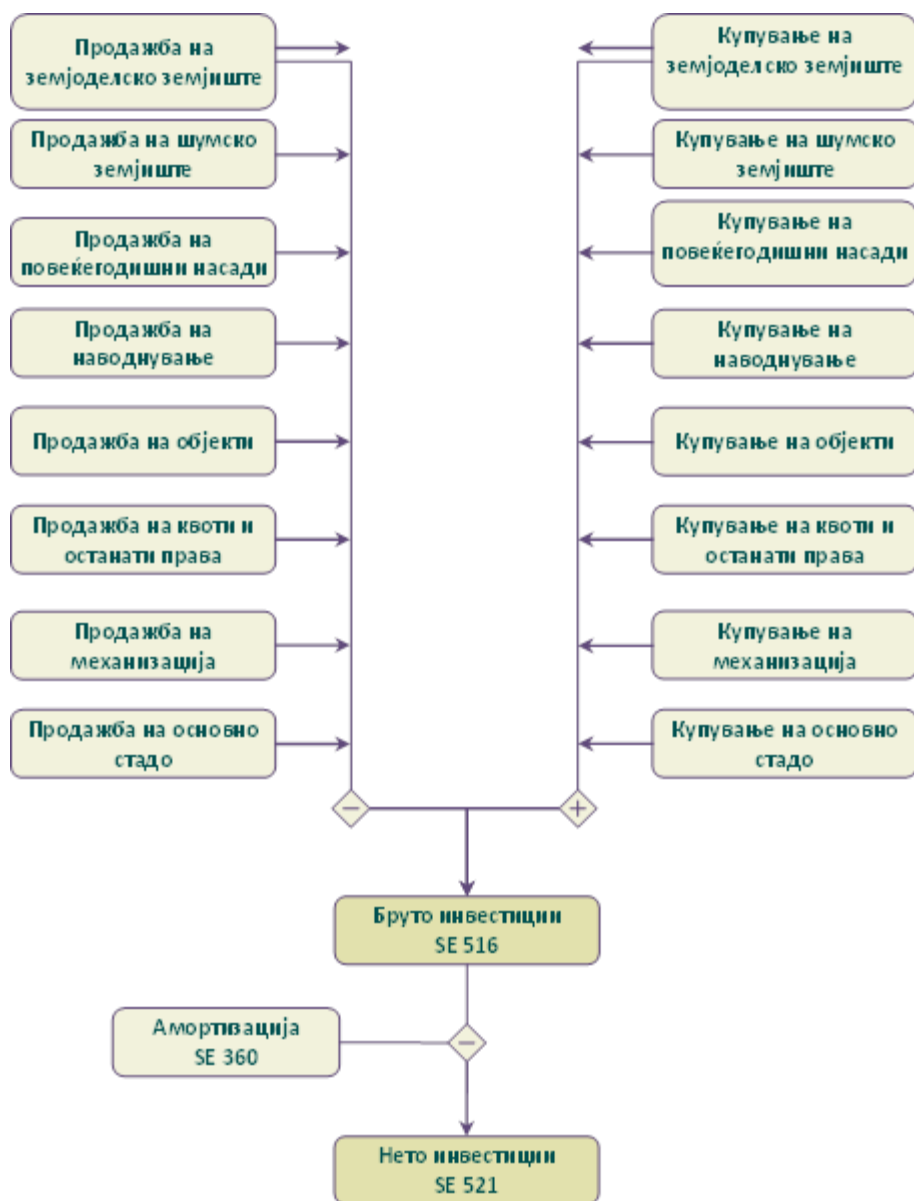


**Графикон 5: Калкулација на одделни биланси и финансиски индикатори**



Билансот на земјоделското стопанство е претставен во синтетичка форма. Се разликуваат две групи на средства: фиксни средства кои се состојат од 4 групи на фиксни средства и обртни средства кои се состојат од 3 групи на обртни средства претставени во графикон 5. Нето вредноста е пресметана како разлика помеѓу вредноста на вкупните средства и вкупните обврски.

**Графикон 6: Калкулација на бруто инвестиции и нето инвестиции**



Графикон 6 претставува начин на пресметка на два финансиски индикатори: бруто инвестиции и нето инвестиции.

## 5. Стандардни Резултати за земјоделските стопанства опфатени во мрежата на сметководствени податоци од земјоделски стопанства за сметководствената 2019 година

Претставените резултати се репрезентативни за полето на истражување за ФАДН и претставуваат просек за специфицирани групи на земјоделски стопанства.

Во однос на варијаблата Приход на семејно земјоделско стопанство (SE 430) претставени се резултати само за земјоделските стопанства каде е евидентиран инпут на семејна работа (SE 015, Инпут на неплатена работна сила)

### 5.1 Класификација на земјоделските стопанства според типот на земјоделско производство

Табела 3: Популација и примерок на земјоделски стопанства според тип на земјоделско производство

Симбол	Име на варијабла	Вкупно	1- Специјализирано за поделелски култури	2 - Специјализирано за градинарство	3- Специјализирано за повеќегодишни култури	4 - Специјализирано за тревопасен добиток	5- Специјализирано за гравивори	6- Мешовито растително производство	7- Мешовито сточарско производство	8 - Мешовито растително производство и добиток
SYS02	Претставени земјоделски стопанства	62,979	13,911	3,884	7,754	11,781	1,831	6,843	1,222	15,752
SYS03	Земјоделски стопанства во примерокот	626	204	31	111	105	2	52	2	119

**Табела 4: Податоци за селекција на производството според тип на земјоделско производство**

Симбол	Име на варијабла	Единица мерка	Вкупно	1- Специјализирано за поделелски култури	2 - Специјализирано за градинарство	3- Специјализирано за повеќегодишни култури	4 - Специјализирано за тревопасен добиток	5- Специјализирано за гранивори	6 - Мешовито растително производство	7- Мешовито сточарско производство	8 - Мешовито растително производство и добиток
SE005	Економска големина	просечна големина	3.59	3.46	4.81	3.41	4.20	.	3.58	.	3.12
SE010	Вкупен инпут на работна сила	ГРЕ	0.91	0.90	0.71	0.71	1.35	.	0.79	.	0.83
SE011	Инпут на работна сила	Часови	2,245	2,172	1,703	1,723	3,485	.	1,937	.	2,030
SE015	Инпут на неплатена работна сила	СРЕ	0.82	0.82	0.68	0.59	1.17	.	0.71	.	0.82
SE016	Инпут на неплатена работна сила	Часови	2,010	1,973	1,635	1,410	2,993	.	1,721	.	1,985
SE020	Инпут на платена работна сила	ГРЕ	0.09	0.08	0.03	0.12	0.19	.	0.08	.	0.02
SE021	Инпут на платена работна сила	Часови	235	200	69	313	492	.	216	.	44
SE025	Вкупно користено земјоделско земјиште	ха	4.78	6.49	1.17	2.36	4.67	.	7.18	.	3.89
SE030	Изнајмено К.З.З	ха	2.18	3.61	0.00	0.46	1.68	.	4.44	.	1.32
SE035	Жита	ха	2.75	4.28	0.25	0.18	2.19	.	4.93	.	2.62
SE041	Други поделелски култури	ха	0.41	1.03	0.07	0.02	0.03	.	0.32	.	0.18
SE046	Зеленчук и цвеќе	ха	0.22	0.40	0.89	0.01	0.00	.	0.47	.	0.04
SE050	Лозја	ха	0.19	0.03	0.07	0.71	0.00	.	0.54	.	0.02
SE054	Постојани култури	ха	0.31	0.03	0.06	1.34	0.00	.	0.72	.	0.02
SE055	Овоштарници	ха	0.31	0.03	0.06	1.34	0.00	.	0.72	.	0.02
SE071	Фуражни култури	ха	0.88	0.71	0.04	0.07	2.41	.	0.19	.	0.98
SE080	Вкупно добиточни единици	ДЕ	4.8	0.5	0.0	0.0	22.7	.	0.2	.	4.0
SE085	Млечни крави	ДЕ	1.6	0.4	0.0	0.0	6.5	.	0.2	.	1.9
SE090	Други говеда	ДЕ	1.0	0.1	0.0	0.0	4.9	.	0.0	.	0.8
SE095	Овци и кози	ДЕ	2.1	0.0	0.0	0.0	11.2	.	0.0	.	0.9
SE100	Свињи	ДЕ	0.1	0.0	0.0	0.0	0.0	.	0.0	.	0.3
SE105	Живина	ДЕ	0.0	0.0	0.0	0.0	0.0	.	0.0	.	0.0



**Табела 5: Вредност на производството според тип на земјоделско производство**

Симбол	Име на варијабла	Единица мерка	Вкупно	1- Специјализирано за поделелски култури	2 - Специјализирано за градинарство	3- Специјализирано за повеќегодишни култури	4 - Специјализирано за треволасен добиток	5- Специјализирано за гранивори	6- Мешовито растително производство	7- Мешовито сточарско производство	8 - Мешовито растително производство и добиток
SE131	Вкупен аутпут	ден.	820,689	770,312	705,245	693,382	1,193,524	.	792,366	.	697,225
SE135	Вкупен аутпут растенија & растително производство	ден.	552,293	735,633	705,245	687,489	223,827	.	775,883	.	262,297
SE140	Жита	ден.	132,909	223,934	11,316	10,618	98,217	.	205,775	.	114,654
SE145	Протеински култури	ден.	3,101	8,939	0	563	0	.	1,058	.	0
SE150	Компир	ден.	31,831	76,743	19,718	920	9,514	.	28,981	.	8,832
SE160	Маслодајни култури	ден.	7,276	17,655	0	0	0	.	11,904	.	2,807
SE165	Индустриски култури	ден.	65,262	162,056	10,016	2,703	8,947	.	10,750	.	47,782
SE170	Зеленчук и цвеќе	ден.	116,449	193,064	638,859	3,563	1,795	.	209,752	.	18,623
SE175	Овошје	ден.	99,991	3,048	6,355	481,719	0	.	152,849	.	2,999
SE185	Вино и грозје	ден.	47,963	7,646	15,161	183,556	762	.	137,743	.	3,099
SE195	Површина под фуражни култури	ден.	47,511	42,548	3,821	3,847	104,592	.	17,072	.	63,501
SE206	Вкупно аутпут од животни & производи од животни	ден.	268,396	34,678	0	5,893	969,697	.	16,483	.	434,928
SE216	Кравјо млеко&млечни производи	ден.	100,324	21,081	0	0	350,048	.	10,956	.	151,636
SE220	Говедско и телешко месо	ден.	55,187	9,511	0	0	216,262	.	3,231	.	78,509
SE225	Свинско месо	ден.	8,332	343	0	0	451	.	519	.	26,393
SE230	Овци и кози	ден.	38,526	506	0	1,262	214,348	.	0	.	11,491
SE240	Јајца	ден.	427	1,032	0	0	0	.	0	.	480
SE245	Овчо и козјо млеко	ден.	32,244	1,392	0	90	173,922	.	0	.	13,578
SE251	Други животни & производи	ден.	33,325	814	0	4,541	14,666	.	1,777	.	152,834
SE260	Домашна потрошувачка	ден.	7,781	4,769	1,216	2,423	14,513	.	4,768	.	13,875
SE265	Употреба на стопанството	ден.	61,911	12,425	0	15,758	184,892	.	7,480	.	104,198

**Табела 6: Трошоци според тип на земјоделско производство**

Симбол	Име на варијабла	Единица мерка	Вкупно	1- Специјализирано за поделелски култури	2 - Специјализирано за градинарство	3- Специјализирано за повеќегодишни култури	4 - Специјализирано за тревопасен добиток	5- Специјализирано за гранивори	6- Мешовито растително производство	7- Мешовито сточарско производство	8 - Мешовито растително производство и добиток
SE270	Вкупен инпут	ден.	350,488	308,952	145,361	253,687	635,729	.	327,672	.	304,426
SE275	Вкупно меѓуфазна потрошувачка	ден.	282,871	244,513	124,511	146,919	558,022	.	255,118	.	267,971
SE281	Вкупно специфични трошоци	ден.	217,129	160,304	105,662	107,097	488,575	.	159,854	.	214,107
SE285	Семиња и растенија	ден.	26,719	45,755	46,157	1,149	17,283	.	41,691	.	14,474
SE290	Семе и семиња произведени на ЗС	ден.	2,999	4,760	3,858	300	1,591	.	1,668	.	3,968
SE295	Ѓубрива	ден.	35,023	56,600	25,473	21,344	17,614	.	54,697	.	20,205
SE300	Средства за заштита	ден.	26,247	22,638	23,705	71,467	3,931	.	40,248	.	5,155
SE305	Други специфични за културата трошоци	ден.	10,263	15,986	9,782	10,306	4,562	.	13,196	.	4,500
SE310	Храна за тревопасен добиток	ден.	94,375	13,607	0	884	373,251	.	5,658	.	121,319
SE315	Храна за тревопасен добиток, сопствено производство	ден.	48,932	5,762	0	108	171,492	.	3,868	.	77,089
SE320	Храна за свињи & живина	ден.	2,883	796	0	0	190	.	1,069	.	10,351
SE325	Храна за свињи & живина, сопствено производство	ден.	1,227	436	0	0	190	.	813	.	3,583
SE330	Други специфични за добитокот трошоци	ден.	18,289	1,946	0	1,120	62,197	.	1,093	.	36,009
SE336	Вкупно режиски трошоци за земјоделството	ден.	65,742	84,209	18,849	39,822	69,447	.	95,265	.	53,865
SE340	Машини & згради, тековни трошоци	ден.	9,899	9,939	194	2,282	14,968	.	21,423	.	10,204
SE345	Енергија	ден.	33,156	44,134	13,890	26,452	27,732	.	54,464	.	20,793
SE350	Договорна работа	ден.	15,395	21,870	1,479	3,233	20,929	.	7,485	.	17,206
SE356	Други директни инпути	ден.	7,291	8,265	3,286	7,855	5,819	.	11,892	.	5,661
SE360	Амортизација	ден.	37,152	31,550	13,940	65,267	33,517	.	40,609	.	27,107
SE365	Вкупно надворешни фактори	ден.	30,466	32,890	6,910	41,501	44,191	.	31,945	.	9,347
SE370	Платени плати	ден.	21,257	18,890	6,910	39,542	31,753	.	19,291	.	3,509
SE375	Платена закупнина	ден.	9,113	13,999	0	1,959	11,866	.	12,654	.	5,838
SE380	Платена камата	ден.	96	0	0	0	571	.	0	.	0

**Табела 7: Субвенции за тековните активности на земјоделското стопанство според тип на земјоделско производство**

Симбол	Име на варијабла	Единица мерка	Вкупно	1- Специјализирано за поделелски култури	2 - Специјализирано за градинарство	3- Специјализирано за повеќегодишни култури	4 - Специјализирано за треволасен добиток	5- Специјализирано за гранивори	6- Мешовито растително производство	7- Мешовито сточарско производство	8 - Мешовито растително производство и добиток
SE605	Вкупно субвенции – со исклучок на инвестиции	ден.	126,706	125,279	26,963	90,268	225,907	.	111,467	.	105,090
SE610	Вкупно субвенции за растително производство	ден.	78,976	121,187	26,963	87,336	26,606	.	110,578	.	45,428
SE613	Други субвенции за растително производство	ден.	78,976	121,187	26,963	87,336	26,606	.	110,578	.	45,428
SE615	Вкупно субвенции за сточарство	ден.	46,245	4,093	0	1,205	192,417	.	888	.	59,533
SE616	Субвенции за млеко и млечни производи	ден.	16,725	3,000	0	0	65,031	.	673	.	20,569
SE617	Субвенции за други говеда	ден.	9,106	1,092	0	0	40,930	.	215	.	9,089
SE618	Субвенции за овци & кози	ден.	15,452	0	0	261	86,455	.	0	.	4,756
SE619	Други субвенции за сточарство	ден.	4,963	0	0	944	0	.	0	.	25,119
SE621	Субвенции за животна средина	ден.	1,090	0	0	0	6,501	.	0	.	0
SE622	Субвенции за подрачја со ограничени можности	ден.	378	0	0	1,727	364	.	0	.	57
SE623	Други исплати за рурален развој	ден.	0	0	0	0	0	.	0	.	0
SE624	Вкупно поддршка за рурален развој	ден.	1,468	0	0	1,727	6,865	.	0	.	57

**Табела 8: Биланси на субвенции и даноци според тип на земјоделско производство**

Симбол	Име на варијабла	Единица мерка	Вкупно	1- Специјализирано за поделелски култури	2 - Специјализирано за градинарство	3- Специјализирано за повеќегодишни култури	4 - Специјализирано за треволасен добиток	5- Специјализирано за гранивори	6-Мешовито растително производство	7-Мешовито сточарско производство	8 - Мешовито растително производство и добиток
SE600	Биланс на тековни субвенции & даноци	ден.	122,653	121,343	26,963	88,617	222,527	.	90,682	.	104,141
SE605	Вкупно субвенции –со исклучок на инвестиции	ден.	126,706	125,279	26,963	90,268	225,907	.	111,467	.	105,090
SE395	ДДВ биланс со исклучок на инвестиции	ден.	0	0	0	0	0	.	0	.	0
SE390	Даноци	ден.	4,053	3,936	0	1,651	3,380	.	20,785	.	948

**Табела 9: Доход по земјоделско стопанство според тип на земјоделско производство**

Симбол	Име на варијабла	Единица мерка	Вкупно	1- Специјализирано за поделелски култури	2 - Специјализирано за градинарство	3- Специјализирано за повеќегодишни култури	4 - Специјализирано за треволасен добиток	5- Специјализирано за гранивори	6- Мешовито растително производство	7- Мешовито сточарско производство	8 - Мешовито растително производство и добиток
SE131	Вкупен аутпут	ден.	820,689	770,312	705,245	693,382	1,193,524	.	792,366	.	697,225
SE275	Вкупно меѓуфазна потрошувачка	ден.	282,871	244,513	124,511	146,919	558,022	.	255,118	.	267,971
SE600	Биланс на тековни субвенции & даноци	ден.	122,653	121,343	26,963	88,617	222,527	.	90,682	.	104,141
SE410	Бруто Доход на Земјоделското стопанство	ден.	660,472	647,142	607,698	635,080	858,030	.	627,929	.	533,396
SE360	Амортизација	ден.	37,152	31,550	13,940	65,267	33,517	.	40,609	.	27,107
SE415	Нето Додадена Вредност на Земјоделско стопанство	ден.	623,320	615,592	593,758	569,813	824,513	.	587,321	.	506,288
SE365	Вкупно надворешни фактори	ден.	30,466	32,890	6,910	41,501	44,191	.	31,945	.	9,347
SE420	Приход на Семејно Земјоделско стопанство	ден.	612,655	584,835	590,493	613,320	780,379	.	599,134	.	498,002

**Табела 10: Доход по лице според тип на земјоделско производство**

Симбол	Име на варијабла	Единица мерка	Вкупно	1- Специјализирано за поделелски култури	2 - Специјализирано за градинарство	3- Специјализирано за повеќегодишни култури	4 - Специјализирано за треволасен добиток	5- Специјализирано за гранивори	6- Мешовито растително производство	7- Мешовито сточарско производство	8 - Мешовито растително производство и добиток
SE425	Нето Додадена Вредност на Земјоделското стопанство / ГРЕ	ден/ГРЕ	742,204	719,661	930,157	838,475	654,456	.	694,714	.	717,452
SE430	Приход на Семејно земјоделско стопанство / СРЕ	ден/СРЕ	851,195	766,020	962,495	1,148,454	804,410	.	802,161	.	724,134

**Табела 11: Биланси на крајот на сметководствената година според тип на земјоделско производство**

Симбол	Име на варијабла	Единица мерка	Вкупно	1- Специјализирано за поделелски култури	2 - Специјализирано за градинарство	3- Специјализирано за повеќегодишни култури	4 - Специјализирано за тревопасен добиток	5- Специјализирано за гравивори	6- Мешовито растително производство	7- Мешовито сточарско производство	8 - Мешовито растително производство и добиток
SE436	Вкупно средства	ден.	2,014,198	1,690,385	1,460,350	2,123,112	2,690,622	.	2,180,784	.	1,925,845
SE441	Вкупно фиксни средства	ден.	1,879,064	1,637,036	1,458,737	2,089,680	2,457,717	.	2,062,861	.	1,606,113
SE446	Земјиште, постојани култури & квоти	ден.	1,143,616	1,031,406	1,265,699	1,567,214	895,017	.	1,551,091	.	949,581
SE450	Објекти	ден.	222,024	195,479	60,800	294,339	338,648	.	143,396	.	177,080
SE455	Машини	ден.	313,965	386,818	132,238	227,262	296,700	.	360,297	.	304,833
SE460	Добиток за приплод	ден.	199,384	23,319	0	865	927,048	.	8,077	.	174,525
SE465	Вкупно тековни средства	ден.	135,134	53,349	1,613	33,432	232,905	.	117,923	.	319,731
SE470	Не-приплоден добиток	ден.	73,762	2,443	0	8,550	122,830	.	3,500	.	256,668
SE475	Залихи на земјоделски производи	ден.	1,155	0	0	0	2,374	.	0	.	3,924
SE480	Друг обртен капитал	ден.	60,217	50,906	1,613	24,883	107,701	.	114,423	.	59,139
SE485	Вкупно обврски	ден.	0	0	0	0	0	.	0	.	0
SE490	Долгорочни кредити	ден.	0	0	0	0	0	.	0	.	0
SE495	Краткорочни кредити	ден.	0	0	0	0	0	.	0	.	0
SE501	Нето вредност	ден.	2,014,198	1,690,385	1,460,350	2,123,112	2,690,622	.	2,180,784	.	1,925,845

**Табела 12: Финансиски индикатори според тип на земјоделско производство**

Симбол	Име на варијабла	Единица мерка	Вкупно	1- Специјализирано за поделелски култури	2 - Специјализирано за градинарство	3- Специјализирано за повеќегодишни култури	4 - Специјализирано за тревопасен добиток	5- Специјализирано за гравивори	6- Мешовито растително производство	7- Мешовито сточарско производство	8 - Мешовито растително производство и добиток
SE510	Просечен капитал на стопанството	ден.	989,252	702,226	223,502	966,650	1,822,158	.	863,650	.	1,012,903
SE516	Бруто инвестиции	ден.	-1,862	-2,093	0	-2,039	-1,500	.	8,629	.	-7,105
SE521	Нето инвестиции	ден.	-39,014	-33,643	-13,940	-67,307	-35,016	.	-31,980	.	-34,212
SE526	Готовински тек (1)(Cash Flow)	ден.	740,080	810,975	1,011,386	663,670	825,595	.	796,655	.	502,333
SE530	Готовински тек (2)(Cash Flow)	ден.	739,165	811,225	1,011,386	665,336	824,538	.	787,853	.	500,316

## 5.2 Класификација на земјоделските стопанства според класа на економска големина

Табела 13: Популација и примерок на земјоделски стопанства според класа на економска големина

Симбол	Име на варијабла	Вкупно	2 -Економска големина	3 -Економска големина	4 -Економска големина	5 до 14 -Економска големина
SYS02	Претставени земјоделски стопанства	62,979	23,004	22,707	12,077	5,191
SYS03	Земјоделски стопанства во примерокот	626	132	208	144	142

**Табела 14: Податоци за селекција на производството според класа на економска големина**

Симбол	Име на варијабла	Единица мерка	Вкупно	2 -Економска големина	3 -Економска големина	4 - Економска големина	5 до 14 -Економска големина
SE010	Вкупен инпут на работна сила	ГРЕ	0.91	0.55	0.78	1.04	1.31
SE011	Инпут на работна сила	Часови	2,244.90	1,311.61	1,887.07	2,598.52	3,278.02
SE015	Инпут на неплатена работна сила	СРЕ	0.82	0.54	0.73	0.97	1.07
SE016	Инпут на неплатена работна сила	Часови	2,009.69	1,285.56	1,759.00	2,391.26	2,663.09
SE020	Инпут на платена работна сила	ГРЕ	0.09	0.01	0.05	0.08	0.24
SE021	Инпут на платена работна сила	Часови	235.21	26.05	128.07	207.26	614.93
SE025	Вкупно користено земјоделско земјиште	ха	4.78	1.63	2.60	4.93	10.75
SE030	Изнајмено К.З.З	ха	2.18	0.20	0.47	2.10	6.59
SE035	Жита	ха	2.75	0.94	1.27	2.66	6.70
SE041	Други поделелски култури	ха	0.41	0.08	0.28	0.50	0.81
SE046	Зеленчук и цвеќе	ха	0.22	0.02	0.12	0.19	0.59
SE050	Лозја	ха	0.19	0.12	0.22	0.20	0.19
SE054	Постојани култури	ха	0.31	0.09	0.15	0.23	0.85
SE055	Овощтарници	ха	0.31	0.09	0.15	0.23	0.85
SE071	Фуражни култури	ха	0.88	0.34	0.54	1.13	1.61
SE080	Вкупно добиточни единици	ДЕ	4.82	0.70	1.79	4.78	13.10
SE085	Млечни крави	ДЕ	1.64	0.32	0.70	1.49	4.40
SE090	Други говеда	ДЕ	1.02	0.13	0.44	0.66	3.08
SE095	Овци и кози	ДЕ	2.06	0.20	0.61	2.51	5.47
SE100	Свињи	ДЕ	0.09	0.04	0.03	0.12	0.16
SE105	Живина	ДЕ	0.00	0.01	0.01	0.00	0.00

**Табела 15: Вредност на производството според класа на економска големина**

Симбол	Име на варијабла	Единица мерка	Вкупно	2 -Економска големина	3 -Економска големина	4 - Економска големина	5 до 14 -Економска големина
SE131	Вкупен аутпут	ден.	820,689	271,644	497,817	822,182	1,802,495
SE135	Вкупен аутпут растенија & растително производство	ден.	552,293	172,138	362,163	562,021	1,174,311
SE140	Жита	ден.	132,909	43,352	56,770	120,916	339,848
SE145	Протеински култури	ден.	3,101	3,911	1,481	1,443	6,401
SE150	Компир	ден.	31,831	15,238	22,718	25,165	67,364
SE160	Маслодајни култури	ден.	7,276	0	863	6,549	24,169
SE165	Индустриски култури	ден.	65,262	11,058	77,596	95,820	66,595
SE170	Зеленчук и цвеќе	ден.	116,449	16,611	72,636	105,112	284,929
SE175	Овошје	ден.	99,991	35,373	48,776	83,169	252,138
SE185	Вино и грозје	ден.	47,963	30,637	56,777	55,617	43,398
SE195	Површина под фуражни култури	ден.	47,511	15,959	24,547	68,231	89,469
SE206	Вкупно аутпут од животни & производи од животни	ден.	268,396	99,506	135,653	260,161	628,185
SE216	Кравјо млеко&млечни производи	ден.	100,324	21,675	44,703	107,488	247,643
SE220	Говедско и телешко месо	ден.	55,187	8,334	21,715	37,139	166,073
SE225	Свинско месо	ден.	8,332	2,891	2,316	16,024	14,400
SE230	Овци и кози	ден.	38,526	3,559	16,501	39,684	102,116
SE240	Јајца	ден.	427	916	585	174	0
SE245	Овчо и козјо млеко	ден.	32,244	2,922	11,815	36,026	85,588
SE251	Други животни &производи	ден.	33,325	59,056	38,018	23,627	12,365
SE260	Домашна потрошувачка	ден.	7,781	6,337	6,191	8,829	10,389
SE265	Употреба на стопанството	ден.	61,911	14,041	27,624	72,322	146,076



**Табела 16: Трошоци според класа на економска големина**

Симбол	Име на варијабла	Единица мерка	Вкупно	2 -Економска големина	3 -Економска големина	4 - Економска големина	5 до 14 - Економска големина
SE270	Вкупен инпут	ден.	350,488	110,886	185,520	347,399	817,993
SE275	Вкупно меѓуфазна потрошувачка	ден.	282,871	84,299	145,328	272,804	679,138
SE281	Вкупно специфични трошоци	ден.	217,129	61,764	107,716	206,973	532,119
SE285	Семиња и растенија	ден.	26,719	7,545	15,230	20,977	67,194
SE290	Семе и семиња произведени на ЗС	ден.	2,999	1,084	1,512	4,002	5,938
SE295	Ѓубрива	ден.	35,023	11,917	19,201	32,164	82,579
SE300	Средства за заштита	ден.	26,247	7,897	15,405	25,777	59,661
SE305	Други специфични за културата трошоци	ден.	10,263	3,825	7,965	11,067	18,797
SE310	Храна за тревопасен добиток	ден.	94,375	12,937	33,429	93,173	260,571
SE315	Храна за тревопасен добиток, сопствено производство	ден.	48,932	9,412	19,414	39,049	138,930
SE320	Храна за свињи & живина	ден.	2,883	1,498	1,826	3,429	5,165
SE325	Храна за свињи & живина, сопствено производство	ден.	1,227	564	1,274	2,701	282
SE330	Други специфични за добитокот трошоци	ден.	18,289	13,689	12,103	15,619	34,332
SE336	Вкупно режиски трошоци за земјоделството	ден.	65,742	22,535	37,612	65,831	147,020
SE340	Машини & згради, тековни трошоци	ден.	9,899	2,479	4,231	8,551	26,469
SE345	Енергија	ден.	33,156	9,986	17,939	34,399	75,722
SE350	Договорна работа	ден.	15,395	8,487	11,254	15,033	28,251
SE356	Други директни инпути	ден.	7,291	1,584	4,188	7,849	16,578
SE360	Амортизација	ден.	37,152	22,984	29,229	44,165	54,814
SE365	Вкупно надворешни фактори	ден.	30,466	3,604	10,963	30,429	84,041
SE370	Платени плати	ден.	21,257	2,725	9,258	20,594	56,730
SE375	Платена закупнина	ден.	9,113	879	1,705	9,836	26,888
SE380	Платена камата	ден.	96	0	0	0	423

**Табела 17: Субвенции за тековните активности на земјоделското стопанство според класа на економска големина**

Симбол	Име на варијабла	Единица мерка	Вкупно	2 -Економска големина	3 -Економска големина	4 - Економска големина	5 до 14 -Економска големина
SE605	Вкупно субвенции – со исклучок на инвестиции	ден.	126,706	30,427	78,274	134,360	279,386
SE610	Вкупно субвенции за растително производство	ден.	78,976	16,774	57,890	87,359	159,182
SE613	Други субвенции за растително производство	ден.	78,976	16,774	57,890	87,359	159,182
SE615	Вкупно субвенции за сточарство	ден.	46,245	13,540	20,273	46,500	114,430
SE616	Субвенции за млеко и млечни производи	ден.	16,725	1,902	6,398	17,421	44,924
SE617	Субвенции за други говеда	ден.	9,106	1,429	3,397	6,459	27,287
SE618	Субвенции за овци & кози	ден.	15,452	470	4,447	19,741	41,148
SE619	Други субвенции за сточарство	ден.	4,963	9,739	6,031	2,880	1,070
SE621	Субвенции за животна средина	ден.	1,090	0	0	0	4,807
SE622	Субвенции за подрачја со ограничени можности	ден.	378	51	111	484	966
SE623	Други исплати за рурален развој	ден.	0	0	0	0	0
SE624	Вкупно поддршка за рурален развој	ден.	1,468	51	111	484	5,773

**Табела 18: Биланси на субвенции и даноци според според класа на економска големина**

Симбол	Име на варијабла	Единица мерка	Вкупно	2 - Економска големина	3 - Економска големина	4 - Економска големина	5 до 14 - Економска големина
SE600	Биланс на тековни субвенции & даноци	ден.	122,653	30,153	77,712	131,658	265,335
SE605	Вкупно субвенции –со исклучок на инвестиции	ден.	126,706	30,427	78,274	134,360	279,386
SE395	ДДВ биланси со исклучок на инвестиции	ден.	0	0	0	0	0
SE390	Даноци	ден.	4,053	274	562	2,702	14,050

**Табела 19: Доход по земјоделско стопанство според според класа на економска големина**

Симбол	Име на варијабла	Единица мерка	Вкупно	2 -Економска големина	3 -Економска големина	4 - Економска големина	5 до 14 - Економска големина
SE131	Вкупен аутпут	ден.	820,689	271,644	497,817	822,182	1,802,495
SE275	Вкупно меѓуфазна потрошувачка	ден.	282,871	84,299	145,328	272,804	679,138
SE600	Биланс на тековни субвенции & даноци	ден.	122,653	30,153	77,712	131,658	265,335
SE410	Бруто Доход на Земјоделското стопанство	ден.	660,472	217,499	430,201	681,036	1,388,692
SE360	Амортизација	ден.	37,152	22,984	29,229	44,165	54,814
SE415	Нето Додадена Вредност на Земјоделско стопанство	ден.	623,320	194,515	400,972	636,871	1,333,878
SE365	Вкупно надворешни фактори	ден.	30,466	3,604	10,963	30,429	84,041
SE420	Приход на Семејно Земјоделско стопанство	ден.	612,655	198,181	407,510	624,491	1,286,433

**Табела 20: Доход по лице според според класа на економска големина**

Симбол	Име на варијабла	Единица мерка	Вкупно	2 -Економска големина	3 -Економска големина	4 - Економска големина	5 до 14 - Економска големина
SE425	Нето Додадена Вредност на Земјоделското стопанство / ГРЕ	ден/ГРЕ	742,204	474,544	614,360	764,831	1,155,333
SE430	Приход на Семејно земјоделско стопанство / СРЕ	ден/СРЕ	851,195	502,824	675,171	854,685	1,429,334

**Табела 21: Биланси на крајот на сметководствената година според класа на економска големина**

Симбол	Име на варијабла	Единица мерка	Вкупно	2 -Економска големина	3 -Економска големина	4 - Економска големина	5 до 14 - Економска големина
SE436	Вкупно средства	ден.	2,014,198	1,193,266	1,557,625	2,100,320	3,358,765
SE441	Вкупно фиксни средства	ден.	1,879,064	1,072,563	1,419,682	1,985,474	3,193,758
SE446	Земјиште, постојани култури & квоти	ден.	1,143,616	749,726	946,514	1,184,356	1,757,168
SE450	Објекти	ден.	222,024	117,851	185,518	242,352	351,722
SE455	Машини	ден.	313,965	178,371	216,576	359,238	536,757
SE460	Добиток за приплод	ден.	199,384	26,530	71,003	199,529	547,970
SE465	Вкупно тековни средства	ден.	135,134	120,703	137,943	114,846	165,007
SE470	Не-приплоден добиток	ден.	73,762	71,561	84,255	47,010	87,567
SE475	Залихи на земјоделски производи	ден.	1,155	613	349	3,752	204
SE480	Друг обртен капитал	ден.	60,217	48,529	53,339	64,083	77,237
SE485	Вкупно обврски	ден.	0	0	0	0	0
SE490	Долгорочни кредити	ден.	0	0	0	0	0
SE495	Краткорочни кредити	ден.	0	0	0	0	0
SE501	Нето вредност	ден.	2,014,198	1,193,266	1,557,625	2,100,320	3,358,765

**Табела 22: Финансиски индикатори според класа на економска големина**

Симбол	Име на варијабла	Единица мерка	Вкупно	2 -Економска големина	3 -Економска големина	4 - Економска големина	5 до 14 - Економска големина
SE510	Просечен капитал на стопанството	ден.	989,252	520,648	713,901	1,014,663	1,802,419
SE516	Бруто инвестиции	ден.	-1,862	-1,874	-15,618	6,539	9,778
SE521	Нето инвестиции	ден.	-39,014	-24,858	-44,848	-37,626	-45,036
SE526	Готовински тек (1)(Cash Flow)	ден.	740,080	233,412	503,673	733,474	1,564,051
SE530	Готовински тек (2)(Cash Flow)	ден.	739,165	229,672	504,399	735,988	1,559,880

### 5.3 Класификација на земјоделските стопанства според површина на користено земјоделско земјиште

Табела 23: Примерок на земјоделски стопанства според површина на користено земјоделско земјиште

Симбол	Име на варијабла	Вкупно	$\leq 0.5$	$> 0.5 \leq 1$	$> 1 \leq 3$	$> 3 \leq 5$	$> 5 \leq 8$	$> 8 \leq 10$	$> 10$
SYS02	Претставени земјоделски стопанства	62,979	9,153	7,081	25,737	12,704	4,002	1,704	2,598
SYS03	Земјоделски стопанства во примерокот	626	63	60	235	135	52	26	55

**Табела 24: Податоци за селекција на производството според површина на користено земјоделско земјиште**

Симбол	Име на варијабла	Единица мерка	Вкупно	≤ 0.5	> 0.5 ≤ 1	> 1 ≤ 3	> 3 ≤ 5	> 5 ≤ 8	> 8 ≤ 10	> 10
SE010	Вкупен инпут на работна сила	ГРЕ	0.91	0.73	0.71	0.83	0.98	1.07	1.15	1.23
SE011	Инпут на работна сила	Часови	2,244.90	1,795	1,779	2,037	2,403	2,625	3,027	3,040
SE015	Инпут на неплатена работна сила	СРЕ	0.82	0.69	0.62	0.78	0.89	0.89	0.96	1.07
SE016	Инпут на неплатена работна сила	Часови	2,009.69	1,673	1,529	1,888	2,188	2,151	2,488	2,640
SE020	Инпут на платена работна сила	ГРЕ	0.09	0	0	0	0	0	0	0
SE021	Инпут на платена работна сила	Часови	235.21	121	250	149	215	474	539	400
SE025	Вкупно користено земјоделско земјиште	ха	4.78	0.19	0.84	2.02	4.00	6.24	9.20	24.56
SE030	Изнајмено К.3.3	ха	2.18	0.00	0.06	0.16	0.79	1.22	4.13	18.97
SE035	Жита	ха	2.75	0.00	0.08	0.68	2.01	3.63	5.78	17.26
SE041	Други поделелски култури	ха	0.41	0.01	0.09	0.24	0.33	0.39	1.22	1.74
SE046	Зеленчук и цвеќе	ха	0.22	0.05	0.21	0.26	0.30	0.10	0.00	0.29
SE050	Лозја	ха	0.19	0.02	0.13	0.28	0.18	0.15	0.06	0.19
SE054	Постојани култури	ха	0.31	0.04	0.18	0.27	0.34	0.58	0.29	0.65
SE055	Овощтарници	ха	0.31	0.04	0.18	0.27	0.34	0.58	0.29	0.65
SE071	Фуражни култури	ха	0.88	0.06	0.15	0.28	0.85	1.31	1.86	4.36
SE080	Вкупно добиточни единици	ДЕ	4.82	6.01	3.54	2.96	5.31	7.81	8.04	7.17
SE085	Млечни крави	ДЕ	1.64	1.03	0.89	1.01	1.54	2.82	3.17	4.24
SE090	Други говеда	ДЕ	1.02	2.46	1.07	0.78	0.61	1.27	1.10	1.09
SE095	Овци и кози	ДЕ	2.06	2.51	1.58	1.14	3.09	3.56	3.53	1.41
SE100	Свињи	ДЕ	0.09	0.00	0.00	0.02	0.07	0.16	0.24	0.43
SE105	Живина	ДЕ	0.00	0.00	0.00	0.01	0.01	0.00	0.00	0.00

**Табела 25: Вредност на производството според површина на користено земјоделско земјиште**

Симбол	Име на варијабла	Единица мерка	Вкупно	≤ 0.5	> 0.5 ≤ 1	> 1 ≤ 3	> 3 ≤ 5	> 5 ≤ 8	> 8 ≤ 10	> 10
SE131	Вкупен аутпут	ден.	820,689	492,799	395,576	594,605	840,362	1,036,600	1,339,320	2,128,435
SE135	Вкупен аутпут растенија & растително производство	ден.	552,293	82,495	271,736	455,008	602,971	671,045	846,127	1,436,589
SE140	Жита	ден.	132,909	211	4,247	34,529	101,412	182,468	282,579	805,318
SE145	Протеински култури	ден.	3,101	0	3,603	2,822	874	0	0	17,159
SE150	Компир	ден.	31,831	4,333	19,969	27,635	23,317	17,606	266,588	17,564
SE160	Маслодајни култури	ден.	7,276	0	0	289	1,137	221	12,692	72,573
SE165	Индустриски култури	ден.	65,262	0	12,325	56,333	101,389	137,510	147,769	39,936
SE170	Зеленчук и цвеќе	ден.	116,449	61,500	132,527	137,058	151,072	45,104	0	111,309
SE175	Овошје	ден.	99,991	13,340	56,937	110,453	134,366	185,471	46,308	61,702
SE185	Вино и грозје	ден.	47,963	2,460	35,917	72,958	43,631	38,694	12,923	42,391
SE195	Површина под фуражни култури	ден.	47,511	651	6,212	12,930	45,772	63,971	77,267	268,638
SE206	Вкупно аутпут од животни & производи од животни	ден.	268,396	410,304	123,840	139,597	237,391	365,555	493,193	691,846
SE216	Кравјо млеко&млечни производи	ден.	100,324	1,206	240	63,468	96,203	133,480	169,384	426,636
SE220	Говедско и телешко месо	ден.	55,187	71,984	50,500	25,289	48,300	91,225	182,236	91,583
SE225	Свинско месо	ден.	8,332	0	0	1,425	4,976	30,840	22,838	36,569
SE230	Овци и кози	ден.	38,526	51,548	28,049	21,955	53,267	63,013	67,308	32,901
SE240	Јајца	ден.	427	0	430	649	661	0	0	0
SE245	Овчо и козјо млеко	ден.	32,244	39,463	19,605	17,671	30,210	40,531	50,633	88,487
SE251	Други животни & производи	ден.	33,325	246,102	25,001	9,059	3,773	6,465	794	15,670
SE260	Домашна потрошувачка	ден.	7,781	9,178	4,940	6,817	8,247	13,065	10,090	6,167
SE265	Употреба на стопанството	ден.	61,911	6,249	7,993	19,666	70,392	81,823	184,946	267,189

**Табела 26: Трошоци според површина на користено земјоделско земјиште**

Симбол	Име на варијабла	Единица мерка	Вкупно	≤ 0.5	> 0.5 ≤ 1	> 1 ≤ 3	> 3 ≤ 5	> 5 ≤ 8	> 8 ≤ 10	> 10
SE270	Вкупен инпут	ден.	350,488	190,031	136,363	212,324	309,837	465,225	581,802	1,240,168
SE275	Вкупно меѓуфазна потрошувачка	ден.	282,871	152,318	102,070	166,747	246,042	362,274	484,667	1,045,749
SE281	Вкупно специфични трошоци	ден.	217,129	144,542	84,368	133,723	188,658	280,613	374,856	736,774
SE285	Семиња и растенија	ден.	26,719	4,757	14,980	16,805	16,587	21,691	68,582	116,872
SE290	Семе и семиња произведени на ЗС	ден.	2,999	484	1,049	1,719	4,365	4,377	5,906	7,442
SE295	Ѓубрива	ден.	35,023	2,651	10,528	19,935	35,290	41,310	53,788	147,827
SE300	Средства за заштита	ден.	26,247	4,987	15,142	24,624	29,843	36,112	26,557	51,342
SE305	Други специфични за културата трошоци	ден.	10,263	1,567	5,136	8,232	8,959	15,465	15,113	30,482
SE310	Храна за тревопасен добиток	ден.	94,375	67,252	24,485	50,135	78,755	135,851	176,828	350,868
SE315	Храна за тревопасен добиток, сопствено производство	ден.	48,932	190	4,075	18,268	43,075	62,134	117,158	254,361
SE320	Храна за свињи & живина	ден.	2,883	0	90	1,247	2,643	3,970	5,038	14,767
SE325	Храна за свињи & живина, сопствено производство	ден.	1,227	0	0	518	1,983	3,013	4,615	1,858
SE330	Други специфични за добитокот трошоци	ден.	18,289	59,468	9,416	10,495	13,459	24,422	19,325	19,668
SE336	Вкупно режиски трошоци за земјоделството	ден.	65,742	7,776	17,702	33,024	57,383	81,660	109,811	308,975
SE340	Машини & згради, тековни трошоци	ден.	9,899	2,397	2,023	3,348	6,795	7,255	28,837	56,246
SE345	Енергија	ден.	33,156	3,272	9,910	18,552	27,395	35,238	44,215	162,086
SE350	Договорна работа	ден.	15,395	399	2,736	6,180	15,671	32,121	32,069	61,386
SE356	Други директни инпути	ден.	7,291	1,709	3,033	4,943	7,523	7,047	4,690	29,257
SE360	Амортизација	ден.	37,152	20,980	23,152	32,125	40,205	40,016	41,234	80,292
SE365	Вкупно надворешни фактори	ден.	30,466	16,733	11,140	13,452	23,591	62,935	55,900	114,127
SE370	Платени плати	ден.	21,257	16,733	10,348	12,843	20,398	56,285	31,031	38,657
SE375	Платена закупнина	ден.	9,113	0	792	609	3,193	6,651	24,869	74,379
SE380	Платена камата	ден.	96	0	0	0	0	0	0	1,091



**Табела 27: Субвенции за тековните активности на земјоделското стопанство според површина на користено земјоделско земјиште**

Симбол	Име на варијабла	Единица мерка	Вкупно	≤ 0.5	> 0.5 ≤ 1	> 1 ≤ 3	> 3 ≤ 5	> 5 ≤ 8	> 8 ≤ 10	> 10
SE605	Вкупно субвенции – со исклучок на инвестиции	ден.	126,706	77,209	49,958	80,871	130,935	188,601	197,357	360,674
SE610	Вкупно субвенции за растително производство	ден.	78,976	2,429	21,438	53,500	83,886	116,441	118,155	272,285
SE613	Други субвенции за растително производство	ден.	78,976	2,429	21,438	53,500	83,886	116,441	118,155	272,285
SE615	Вкупно субвенции за сточарство	ден.	46,245	74,673	24,778	26,494	46,671	64,409	77,730	88,390
SE616	Субвенции за млеко и млечни производи	ден.	16,725	1,946	1,098	11,208	14,608	23,297	31,984	66,041
SE617	Субвенции за други говеда	ден.	9,106	14,444	8,937	5,634	6,646	14,931	15,785	15,376
SE618	Субвенции за овци & кози	ден.	15,452	20,254	9,457	8,963	24,828	26,034	29,654	4,482
SE619	Други субвенции за сточарство	ден.	4,963	38,029	5,287	688	588	148	308	2,491
SE621	Субвенции за животна средина	ден.	1,090	0	3,477	604	0	6,385	0	0
SE622	Субвенции за подрачја со ограничени можности	ден.	378	107	162	254	379	1,366	1,471	0
SE623	Други исплати за рурален развој	ден.	0	0	0	0	0	0	0	0
SE624	Вкупно поддршка за рурален развој	ден.	1,468	107	3,639	859	379	7,751	1,471	0

**Табела 28: Биланси на субвенции и даноци според според површина на користено земјоделско земјиште**

Симбол	Име на варијабла	Единица мерка	Вкупно	≤ 0.5	> 0.5 ≤ 1	> 1 ≤ 3	> 3 ≤ 5	> 5 ≤ 8	> 8 ≤ 10	> 10
SE600	Биланс на тековни субвенции & даноци	ден.	122,653	77,153	49,401	80,005	129,223	184,568	193,515	328,745
SE605	Вкупно субвенции –со исклучок на инвестиции	ден.	126,706	77,209	49,958	80,871	130,935	188,601	197,357	360,674
SE395	ДДВ биланси со исклучок на инвестиции	ден.	0	0	0	0	0	0	0	0
SE390	Даноци	ден.	4,053	56	557	866	1,712	4,034	3,842	31,929

**Табела 29: Доход по земјоделско стопанство според површина на користено земјоделско земјиште**

Симбол	Име на варијабла	Единица мерка	Вкупно	≤ 0.5	> 0.5 ≤ 1	> 1 ≤ 3	> 3 ≤ 5	> 5 ≤ 8	> 8 ≤ 10	> 10
SE131	Вкупен аутпут	ден.	820,689	492,799	395,576	594,605	840,362	1,036,600	1,339,320	2,128,435
SE275	Вкупно меѓуфазна потрошувачка	ден.	282,871	152,318	102,070	166,747	246,042	362,274	484,667	1,045,749
SE600	Биланс на тековни субвенции & даноци	ден.	122,653	77,153	49,401	80,005	129,223	184,568	193,515	328,745
SE410	Бруто Доход на Земјоделското стопанство	ден.	660,472	417,635	342,907	507,863	723,544	858,894	1,048,167	1,411,431
SE360	Амортизација	ден.	37,152	20,980	23,152	32,125	40,205	40,016	41,234	80,292
SE415	Нето Додадена Вредност на Земјоделско стопанство	ден.	623,320	396,655	319,754	475,738	683,339	818,877	1,006,933	1,331,140
SE365	Вкупно надворешни фактори	ден.	30,466	16,733	11,140	13,452	23,591	62,935	55,900	114,127
SE420	Приход на Семејно Земјоделско стопанство	ден.	612,655	381,993	319,349	486,101	679,649	783,564	964,437	1,245,248

**Табела 30: Доход по лице според површина на користено земјоделско земјиште**

Симбол	Име на варијабла	Единица мерка	Вкупно	≤ 0.5	> 0.5 ≤ 1	> 1 ≤ 3	> 3 ≤ 5	> 5 ≤ 8	> 8 ≤ 10	> 10
SE425	Нето Додадена Вредност на Земјоделското стопанство / ГРЕ	ден/ГРЕ	742,204	809,640	527,079	663,076	729,920	791,189	927,005	1,134,215
SE430	Приход на Семејно земјоделско стопанство / СРЕ	ден/СРЕ	851,195	834,916	586,797	749,236	858,610	1,076,825	1,097,366	1,246,030

**Табела 31: Биланси на крајот на сметководствената година според површина на користено земјоделско земјиште**

Симбол	Име на варијабла	Единица мерка	Вкупно	≤ 0.5	> 0.5 ≤ 1	> 1 ≤ 3	> 3 ≤ 5	> 5 ≤ 8	> 8 ≤ 10	> 10
SE436	Вкупно средства	ден.	2,014,198	1,240,368	1,303,135	1,731,255	2,085,902	2,602,381	3,016,339	3,679,386
SE441	Вкупно фиксни средства	ден.	1,879,064	722,542	1,209,548	1,649,398	1,999,560	2,481,598	2,917,169	3,559,314
SE446	Земјиште, постојани култури & квоти	ден.	1,143,616	220,046	700,381	1,148,852	1,253,468	1,460,049	1,980,404	1,698,300
SE450	Објекти	ден.	222,024	163,863	165,047	175,891	199,777	393,053	154,744	472,630
SE455	Машини	ден.	313,965	136,306	189,666	188,916	328,620	342,774	485,481	1,043,079
SE460	Добиток за приплод	ден.	199,384	202,327	154,235	135,612	217,694	285,721	296,541	345,251
SE465	Вкупно тековни средства	ден.	135,134	517,825	93,587	81,856	86,342	120,783	99,170	120,073
SE470	Не-приплоден добиток	ден.	73,762	470,111	66,552	24,311	15,119	46,167	10,444	38,885
SE475	Залихи на земјоделски производи	ден.	1,155	0	1,342	61	538	288	0	9,823
SE480	Друг обртен капитал	ден.	60,217	47,714	25,693	57,484	70,686	74,327	88,726	71,364
SE485	Вкупно обврски	ден.	0	0	0	0	0	0	0	0
SE490	Долгорочни кредити	ден.	0	0	0	0	0	0	0	0
SE495	Краткорочни кредити	ден.	0	0	0	0	0	0	0	0
SE501	Нето вредност	ден.	2,014,198	1,240,368	1,303,135	1,731,255	2,085,902	2,602,381	3,016,339	3,679,386

**Табела 32: Финансиски индикатори според површина на користено земјоделско земјиште**

Симбол	Име на варијабла	Единица мерка	Вкупно	≤ 0.5	> 0.5 ≤ 1	> 1 ≤ 3	> 3 ≤ 5	> 5 ≤ 8	> 8 ≤ 10	> 10
SE510	Просечен капитал на стопанството	ден.	989,252	1,071,836	666,387	733,458	965,659	1,277,935	1,088,721	2,077,766
SE516	Бруто инвестиции	ден.	-1,862	-22,807	13,056	7,743	-12,187	-6,866	4,185	-7,974
SE521	Нето инвестиции	ден.	-39,014	-43,787	-10,096	-24,382	-52,392	-46,882	-37,050	-88,266
SE526	Готовински тек (1)(Cash Flow)	ден.	740,080	429,438	452,882	623,524	854,285	839,261	924,874	1,445,773
SE530	Готовински тек (2)(Cash Flow)	ден.	739,165	427,057	452,933	623,742	848,643	837,522	925,008	1,452,524